

El Bosque Muir

Español

Servicio de Parques Nacionales
Departamento del Interior de los
Estados Unidos



Monumento Nacional
California

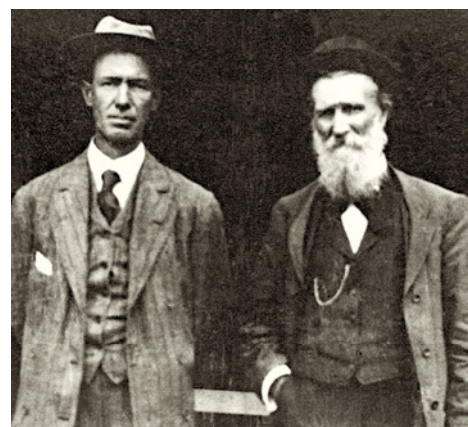


Foto del la portada NPS / JAMES M. MORLEY

El Monumento Nacional del Bosque Muir es sólo un vestigio de los antiguos bosques de secoyas de la costa que cubrieron una gran parte de los valles de la costa de California del norte antes del siglo XIX. El hombre de negocios local William Kent y su esposa Elizabeth Thatcher Kent compraron terreno en este valle en 1905 para proteger uno de los últimos grupos intactos de secoyas. Para asegurar la protección permanente, donaron 295 acres de secoyas al gobierno federal. En 1908 el Presidente Theodore Roosevelt proclamó el área un monumento nacional. A petición de Kent, fue nombrado por el conservacionista John Muir.

Gracias a la inspiración de John Muir y la donación generosa de la familia Kent, 100 años más tarde nosotros todavía podemos experimentar este bosque anciano. Se nos ha encargado llevar adelante la herencia de Kent y de Muir: debemos proteger para las generaciones futuras este lugar que inspira tanta admiración y esforzarnos en pro de la conservación de la naturaleza, lo salvaje y la contemplación al aire libre.

Este es el mejor monumento para los aficionados de los árboles que pudiera encontrarse en todos los bosques del mundo. Me ha hecho un gran honor, y estoy orgulloso de ello.
—John Muir a William Kent



William Kent y John Muir

SAVE-THE-REDWOODS LEAGUE

La Vida del Bosque de Secoyas

El Antiguo Bosque de Secoyas Las secoyas de la costa dominan este bosque empapado de niebla. Secoyas de todas edades, incluyendo muchas de más de 600 años de edad, crecen entre árboles muertos pero todavía de pie, madera podrida, y diversas plantas en el suelo. Este medio ambiente muy especializado provee el hábitat para una variedad de plantas y animales que se han adaptado a la falta de luz y las condiciones húmedas.



Acederrilla

NPS / JAMES M. MORLEY

Las plantas que crecen en el suelo y prefieren la sombra viven bien debajo de la protección de las secoyas. Acederrillas, helechos, y musgos se mantienen frescos y húmedos. Laureles y arces se inclinan hacia la luz del sol. En las laderas, abetos grandes compiten con las secoyas en su altura. Flores silvestres como trilliums, clintonias, y violetas adornan el suelo del bosque en invierno y en la primavera temprana.

Los animales parecen ser evasivos en el bosque silencioso de secoyas. Algunos, como los búhos con manchas, los murciélagos, y los mapaches, salen mayormente durante la noche. Otros como los venados son más activos al amanecer y al atardecer. Algunos pájaros—currucas, martines y tordos—migran a través del Bosque Muir, pero los pájaros carrizos viven aquí todo el año.

Reptiles y anfibios como las culebras de jaretas, las boas de hule y las salamandras gigantes de California se ven raramente, pero las babosas “de plátano” brillantes y viscosas abundan durante la estación de las lluvias. Se ven con más frecuencia los arrendajos de Steller, las ardillas listadas de Sonoma, y las ardillas grises occidentales.

La Cuenca del Arroyo Secoya El Arroyo Secoya nace en las altas laderas del Monte Tamalpais y casi divide el parque en dos. En él corre el agua todo el año, proveyendo agua a los árboles y animales cercanos, y es el hogar para diversos animales acuáticos, incluyendo pescados, insectos y salamandras.

En el verano la corriente del arroyo se convierte en hilo que conecta charcas silenciosas. El invierno es la estación mojada, con un promedio de 40 pulgadas de lluvia cada año. Las tormentas del

invierno hacen que el arroyo se vuelva un torrente embravecido. Hinchado de lluvia, el Arroyo Secoya rompe la barrera de arena en la Playa Muir, así permitiendo que la trucha “cabeza de acero,” amenazada de extinción, y el salmón “coho,” en peligro de extinción, puedan nadar río arriba para reproducirse.

Un Tesoro Ecológico El Monumento Nacional del Bosque Muir y la cuenca del Arroyo Secoya forman una parte de la Reserva Bioesférica Internacional del Portón Dorado—una de las reservas de flora y fauna más ricas y más amenazadas de extinción en todo el planeta. Situado cerca de San Francisco, el Bosque Muir recibe cada año casi un millón de visitantes desde todo el mundo. Es verdaderamente una ventana abierta al mundo complejo de la naturaleza y la conservación.



Arrendajo de Steller

NPS / JAMES M. MORLEY

Visitando el Bosque Muir

El Monumento Nacional del Bosque Muir, a 12 millas al norte del Puente Portón Dorado, se puede alcanzar por las carreteras EEUU 101 y la California 1. Los estacionamientos son limitados: trate de visitar entre semana, en la mañana, o en la tarde antes del atardecer. Los caminos que dan acceso al parque son empinados y tienen muchas curvas; son prohibidos los vehículos de más de 35 pies de largo. No hay transporte público al parque. Se recomienda que se lleve chaqueta: la temperatura promedio durante el día varía entre 40° y 70°F.

Hay un centro de informaciones y un sendero que se puede seguir sin guía. Una tienda de regalos vende botanas y recuerdos. Encuentre gasolina y servicios en Mill Valley, a una distancia de 5 millas. El parque está abierta desde las 8 a.m.

hasta la puesta del sol a través de todo el año. Los visitantes de 16 años de edad o más deben pagar la entrada.

Más Información

Administrado por el Área Nacional de Recreación Portón Dorado, el Monumento Nacional del Bosque Muir es uno de los más de 390 parques en el Sistema de Parques Nacionales. El Servicio de Parques Nacionales cuida de los lugares especiales guardados por la gente de los EEUU para que todos puedan experimentar nuestra herencia. Para aprender más visite al www.nps.gov.

Monumento Nacional
Bosque Muir
Mill Valley, CA
94941-2696
415-388-2595
TTY (aparatos de teletipo)
415-556-2766
www.nps.gov/muwu

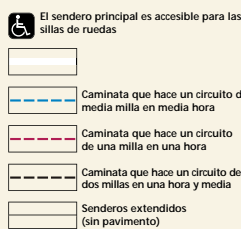
Proteja Su Parque

Por favor, ayúdenos a conservar este área natural. • Mantenga la salud de los animales: no les dé de comer ni les moleste. • Es prohibido pescar en el Arroyo Secoya. • No haga daño a ni saque las flores, los árboles ni cualquier otro elemento natural. • No se permite fumar en los senderos. • No se puede montar caballos ni usar bicicletas, excepto en los caminos cortafuegos. • Son prohibidos los radios portátiles. • No se permite comer comidas campestres ni acampar, pero hay facilidades cercanas. • No se permiten mascotas, excepto los perros que acompañan a personas ciegas.

Peligro: Aquí son muy comunes el zumaque venenoso y la ortiga. • Durante los tiempos de mucho viento, es posible que caigan ramas o árboles.

Caminatas de Circuito

Camine por el Cañon Secoya para disfrutar del bosque. El parque tiene 560 acres e incluye seis millas de senderos. Los senderos principales que están en la parte de abajo del cañon están pavimentados y por lo general están planos. Los puentes 1 al 4 (véase el mapa) hacen posibles las caminatas cortas y de circuito. Los senderos que no tienen pavimento conectan con los senderos en el Parque Estatal del Monte Tamalpais.

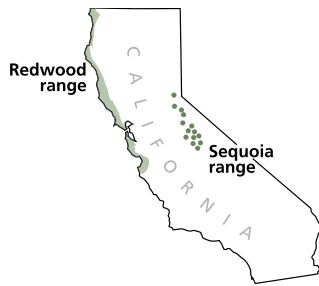


Secoyas de California

Árboles semejantes a la secoya cubrieron una gran parte del Hemisferio del Norte hace 150 millones de años. Mientras iba cambiando el clima, la zona de crecimiento de la secoya se hacía más limitada. Ahora hay dos especies de secoya en California, con zonas de distribución muy limitadas. La secoya de la costa (*Sequoia sempervirens*) crece cerca de la costa Pacífica en una franja delgada y discontinua de 500 millas desde el sur de Oregon hasta Big Sur. La mayoría de las secoyas ancianas han sido cortadas, pero algunas son protegidas en los Parques Nacionales y Estatales de Secoya, en muchos parques estatales de California y de Oregon, y aquí en el Bosque Muir. Este cañon de secoyas nunca ha sido cortado. Su bosque de árboles de varias edades y árboles muertos apoya una comunidad biológicamente rica de plantas y animales.

Un árbol muy relacionado, la secoya gigante (*Sequoiadendron giganteum*) crece en una forma más gruesa y amplia pero es menos alta que la secoya de la costa.

Las secoyas gigantes se pueden ver en los Parques Nacionales de Yosemite, Sequoia y Kings Canyon. Su zona de distribución está limitada a pequeños bosques en la ladera occidental de la Sierra Nevada.



Secoya

Altura hasta 379.1 pies

Edad hasta 2,000 años

Diámetro hasta 22 pies a la altura de 4 pies

Corteza hasta 12 pulgadas de grueso

Secoya Gigante

Altura hasta 311 ft.

Edad hasta 3,200 años

Diámetro hasta 40 pies a la altura de 4 pies

Corteza hasta 31 pulgadas de grueso

Las Secoyas de la Costa: Las Cosas Vivientes Más Altas

Los bosquecillos llamados "Bohemio" y "Catedral" contienen los árboles más grandes del Bosque Muir. El más alto mide más de 252 pies y el más ancho mide más de 14 pies. Algunas secoyas tienen 1,000 años o lo menos. La mayoría de los

árboles maduros tienen entre 500 y 800 años.

Las secoyas de la costa crecen mejor donde la temperatura es templada, y donde están protegidas del viento y el rocío salado. Necesitan una gran cantidad de agua del suelo, agua que viene de

la lluvia y la niebla del verano, creciendo a su máxima altura en los suelos que están cerca de los arroyos que se desbordan de vez en cuando. La cosa viviente más alta del mundo es una secoya de la costa en el norte de California.

En 2006 una secoya que está en el Parque Nacional de Secoya midió 379.1 pies de alto.

Las Funciones de la Niebla y del Fuego

La Niebla Las secoyas pueden crecer bien solamente en la zona delgada de mucha niebla de la costa de California, donde la niebla frecuente del verano provee bastante humedad durante la temporada seca. La niebla, condensando en las hojas anchas o delgadas, cae goteando al suelo del

bosque y repone el agua que la evaporación y la transpiración les quitan a los árboles.

El Fuego El fuego es beneficioso para la salud sostenida de un bosque. Los incendios limpian el suelo de la capa vegetal, de manera que las semillas de la secoya

pueden alcanzar el suelo mineral. El fuego elimina la bacteria y los hongos en la capa vegetal que pueden matar las semillas antes de que puedan germinar. También recicla los nutrientes, convierte las ramitas y hojas del suelo en cenizas, y puede mejorar la calidad de la comida para los animales del bosque. Antes de que la práctica oficial de limitar los incendios—la

cual empezó en el siglo XIX—rompiera con los ciclos naturales, hubo incendios aquí cada 20 a 50 años. Con el fin de reestablecer la integridad del ecosistema el Servicio de Parques Nacionales lleva a cabo incendios planificados para devolver al fuego su función natural dentro del bosque.

- Corteza
- Capa Cambium
- Duramen
- Albura

Corteza Gruesa

Su corteza esponjosa y fibrosa—que mide desde seis hasta 12 pulgadas de grueso—protege la secoya madura contra los daños causados por el fuego. Incendios repetidos y calientes pueden quemar y atravesar la corteza, así exponiendo el duramen—la madera dura del corazón del árbol—a la descomposición. Los incendios que llegan después pueden quemar

un hueco en las partes podridas—las cavidades ennegrecidas que se pueden ver al lado del sendero. Las secoyas, llamadas "madera roja" en inglés, reciben su nombre y su color de la sustancia química tanino, que lleva un color rojizo y café y es muy amargo. El tanino hace que la corteza tanto como la madera sean resistentes al fuego y a los ataques de los insectos y los hongos.

Nudo con retoño
Anillo anual

Los anillos anuales sirven como un documento del clima y captan la historia personal de un árbol. Los anillos claros y oscuros juntos representan un año de crecimiento. Los anillos anchos demuestran los años de mucha lluvia. Los anillos estrechos enseñan los años más duros. Las cicatrices causadas por incendios y las grietas son testigos de la lucha del árbol para sobrevivir.

Conos y Semillas

Las secoyas son plantas coníferas y de hoja perenne. Los conos maduros son leñosos, de color rojizo café, y aproximadamente del tamaño de una aceituna. Los conos maduran en un año y dejan caer sus semillas, entre 50 a 60 pequeñas hojuelas por cada cono, durante el otoño tardío. Dentro de

un mes, el suelo cálido y húmedo tal vez pueda estimular una semilla a que germine. Si está en tierra fresca, adecuada y llena de minerales, tal vez pueda echar raíces. Después de que las primeras hojas aparecen, la plantita empieza a hacer su propia comida y tal vez pueda crecer hasta llegar a dos o tres

pulgadas de alto en su primer año de vida.

Nudos y Retoños

En los bosques establecidos como el Bosque Muir, los retoños que salen de los nudos de los árboles son la mayor causa de la reproducción de las secoyas. Un nudo es una masa de brotes aletargados que crece al pie o en las raíces o en los lados de las secoyas. Cuando un árbol

está lastimado o el tejido del árbol cerca del nudo es afectado, el nudo pueda echar retoños. Este proceso de retoñar da a las secoyas una gran ventaja competitiva sobre otros árboles que se reproducen solamente con semillas. Las secoyas que se ven creciendo en grupos muy

cerrados, o las que crecen de una sola base, probablemente empezaron la vida como retoños de un solo nudo.

