

Fort Clatsop

National Memorial
National Park Service
U.S. Department of the Interior

Lewis et Clark au Fort Clatsop



Lewis et Clark au Fort Clatsop

Les membres de l'expédition Lewis et Clark restèrent au Fort Clatsop du 7 décembre 1805 jusqu'au 23 mars 1806. L'activité la plus importante, pendant l'hiver passé au fort, fut peut-être la révision des journaux de voyage par les chefs de l'expédition et la préparation de comptes-rendus, la mise au propre de l'ensemble des données scientifiques amassées pendant le voyage. C'est là aussi que Clark prépara la plupart des cartes géographiques ; il s'agit là d'une des contributions les plus importantes de l'expédition. Certaines de ces cartes furent tracées uniquement à partir des informations données par les Indiens. En utilisant ces cartes, Lewis et Clark s'aperçurent qu'ils n'avaient pas choisi le chemin le plus facile pour venir et, en conséquence, ils décidèrent de modifier en partie le chemin de retour.

Clark décrit les Indiens comme des marchands habiles. Ils venaient à Fort Clatsop presque tous les jours pour visiter et faire du commerce, ce qui fut rapidement fondre le stock de cadeaux de l'expédition. Ils échangeaient des articles tels que des peaux d'outres, de la viande de phoque, du poisson, des racines, de la viande d'élan et des barques. (Les Indiens de la région avaient déjà été

en contact avec les Européens et c'est pour cela qu'ils étaient des experts dans l'art du commerce). Lewis et Clark consacrèrent beaucoup de place aux tribus d'Indiens dans leur journal de voyage et décrivent leur apparence, leurs habitudes, leurs conditions de vie, leurs huttes et leurs talents comme pêcheurs et chasseurs. Beaucoup de ce que nous savons sur les anciennes tribus provient des observations de Lewis et Clark.

Tous les hommes de l'expédition chassaient et posaient des pièges, en bons trappeurs. George Drouillard était connu pour ses talents de chasseur exceptionnel, qui ne lui valaient que des louanges de la part de ses supérieurs. Le groupe tua et mangea 131 élans et 20 daims, ainsi que d'autres petits animaux, comme des loutres, des castors et 1 raton laveur. Avec l'arrivée du printemps, les élans regagnèrent les collines, ce qui rendit l'approvisionnement du campement en viande et en peaux de plus en plus difficile.

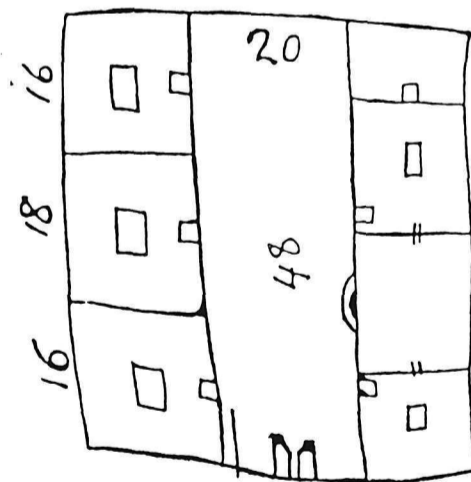
La vie au fort était loin d'être agréable. Il plut pendant 94 jours sur les 106 jours passés à Fort Clatsop. Cela n'allait pas sans créer des problèmes

pour les vêtements qui pourrissaient et les peaux et fourrures - dont les membres de l'expédition se couvraient la nuit - qui étaient infestées de poux. La situation devint si intenable que Lewis et Clark décrivaient souvent des nuits passées sans beaucoup de sommeil. Presque tout le monde souffrit de rhumatismes ou de rhumes et il y eut beaucoup de gens qui souffrirent d'autres maladies que Lewis soigna vigoureusement. On eut à dénombrer plusieurs épaules disloquées, jambes cassées ou blessées et certains se plaignaient de maux de reins. Dans l'adversité, les membres de l'expédition continuèrent à préparer le voyage de retour qui mènerait certains vers un foyer, des proches ou des amis - d'autres vers la fortune et la gloire. D'autres encore choisiraient non pas de retourner vers les leurs, mais de rester dans le "wilderness" - tous gagnèrent une place dans l'histoire avec les plus grands explorateurs. Jusqu'à la fin de leurs jours, cette équipe d'Indiens, de noirs, de blancs, d'hommes et de femmes partagèrent les souvenirs frappants de cette expédition épique avec d'autres, à travers tout le continent. Ils furent vraiment "Au cœur de la Découverte".



Lewis et Clark ainsi que les membres de leur groupe durent faire appel à leurs connaissances, leurs talents et à une bonne dose d'imagination pour survivre à de terribles épreuves. Plusieurs nouvelles techniques, telles que la construction de canoës, leur furent enseignées par les Indiens qu'ils rencontrèrent en chemin.

Chacun des membres apporta une contribution à l'expédition et chacun fut un élément important de son succès. Aujourd'hui, comme partie intégrante du programme d'histoire vivante de ce parc, les membres du personnel du parc participent à des démonstrations où ils recréent, en costume



d'époque, quelques unes des techniques de la "Frontière", telles qu'elles étaient utilisées à Fort Clatsop, au cours de l'hiver 1805 - 1806.

Les producteurs de sel

Afin d'augmenter le maigre approvisionnement en sel qu'ils possédaient à leur arrivée à l'océan Pacifique, Lewis et Clark donnèrent une priorité toute particulière à une tâche : la production de sel. Pendant l'hiver 1805 - 1806, un camp fut établi pour la production de sel "près des maisons de quelques familles Clatsop et Kilamox (indiennes)" à près de 24 kilomètres (15 miles) au Sud-Ouest de ce qui est maintenant Seaside, Oregon. Le camp fut opérationnel jusqu'au 21 février 1806.

Habituellement, il y avait trois hommes au moins qui y étaient en permanence, bien que le nombre fût variable et qu'on eut recours à un système de rotation. Le sel était obtenu en faisant bouillir de l'eau de mer dans cinq énormes bouilloires - opération laborieuse s'il en fut ! Très rapidement, les hommes furent à même de produire du sel "d'excellente qualité, fin et blanc". Ils pouvaient produire environ 2,5 litres (3 quarts) par jour et en accumulèrent suffisamment pour le voyage du

retour. Environ 3 des 4 boisseaux produits au camp furent empaquetés dans des petits fûts et emportés par l'expédition à l'est du Fort Clatsop, le 23 mars. Aujourd'hui, un petit endroit connu sous le nom de "Salt Cairn" nous rappelle les sacrifices qui durent être faits afin que ce voyage vraiment incroyable puisse être accompli. Le Cairn, construit à l'origine à l'aide de grosses pierres cimentées avec de l'argile locale a été reconstitué et cinq grosses bouilloires ont été posées dessus.

“Quelle joie!... nous sommes maintenant en vue de l'océan... que nous avons désiré voir depuis si longtemps, et le fracas des vagues qui se brisent sur les rivages rocheux... nous pouvons maintenant l'entendre distinctement.”

— Extrait du Journal de voyage de Lewis et Clark, le 7 novembre 1805

En 1805 - 1806, Meriwether Lewis et William Clark passèrent l'hiver au Fort Clatsop ; ils venaient de tracer un chemin du Mississippi à l'Océan Pacifique, faisant ainsi oeuvre de pionniers. Leur expédition traversa le continent nord-américain des possessions espagnoles au Sud jusqu'au Canada britannique au Nord et permit pour la première fois une connaissance détaillée du Nord-Ouest américain. En même temps, leur voyage suscita un intérêt qui attira une procession de trappeurs et de colons dans cette région et contribua à faire de l'Oregon un territoire américain.

Le Président Thomas Jefferson avait donné mission à Lewis et Clark d'explorer le Missouri jusqu'à sa source, en établissant la voie de terre la plus directe et de faire des observations géographiques et scientifiques. Dans l'intérêt du commerce et de la paix, ils devaient aussi apprendre ce qu'ils pouvaient des tribus indiennes et les impressionner avec l'autorité et la puissance des États-Unis.

Le 14 mai 1804, l'expédition qui comprenait 45 hommes débuta à l'embouchure de la rivière Missouri

près de Saint-Louis et prit place à bord d'un bateau à quille de 17 mètres (55 pieds) et de deux embarcations plus petites appelées "pirogues". Après un voyage pénible de cinq mois, ils passèrent le premier hiver à Fort Mandan, qu'ils construisirent parmi les villages indiens de Mandan à 2 600 kilomètres (1 600 miles) en amont du Missouri. C'est là qu'ils obtinrent du village proche de Minnetarre, les services de Toussaint Charbonneau, interprète métis qui rejoignit l'expédition avec sa jeune femme Shoshone, du nom de Sacagawea et leur enfant.

Le 7 avril 1805 le groupe auquel s'était jointe la famille Charbonneau quitta Fort Mandan à bord de 2 pirogues et 6 canoës et suivit le Missouri et ses affluents supérieurs, s'aventurant en territoire inconnu. Non loin de la source du Missouri, le groupe cacha les canoës.

La tribu dont faisait partie Sacagawea fournit des chevaux et un guide "Le Vieux Toby" pour l'expédition éreintante au delà de la ligne de partage des montagnes Rocheuses. Une fois qu'ils eurent atteint

la rivière Clearwater dans l'Idaho, les membres de l'expédition construisirent d'autres canoës. Après quelque 970 kilomètres (600 miles) d'un voyage par voie d'eau le long des rivières Snake et Columbia, ils furent en vue de l'Océan en novembre 1805, près d'un endroit qui est aujourd'hui McGowan, Washington.

En moins de 10 jours, Lewis et Clark décidèrent de quitter leur camp sur la rive nord et de traverser la rivière à un endroit où il y avait abondance d'élan, d'après certains rapports. Lewis, en compagnie d'un petit groupe, partit en éclaireur et trouva un endroit convenable à leurs quartiers d'hiver ainsi que des traces de gibier en nombre suffisant et un dépôt de sel. Le 8 décembre 1805, les membres de l'expédition commencèrent à construire un fort à environ 5 kilomètres (3 miles) en amont de Netal Creek - ce qui est maintenant la rivière Lewis et Clark. La veille de Noël, ils avaient un abri. Ils appelèrent le fort du nom de l'amiable tribu des Indiens de la région : les Clatsops. C'est là que l'expédition allait vivre pendant les trois mois à venir.

Visite des lieux

"C'est en cet endroit que nous... avons passé l'hiver et que nous sommes restés du 7 décembre 1805 à ce jour et nous y avons vécu aussi bien que nous étions en droit d'attendre..."

William Clark Le 23 mars 1805

Le fort.

Le fort Clatsop était fait d'une longue palissade de bois de 50 pieds carrés située dans un épais bosquet de pins. Deux rangées de cabanes (3 pièces du côté ouest et quatre à l'est) étaient séparées par un terrain de manoeuvres.

La plupart des activités au fort avait lieu autour des Quartiers du Capitaine (Captain's Quarters) où vivaient Lewis et Clark. C'est là que les chefs de l'expédition travaillaient constamment sur des cartes et s'occupaient de l'organisation quotidienne du fort.

Les Quarters Charbonneau (Charbonneau Quarters) étaient du côté sud des Quartiers du Capitaine. Toussaint Charbonneau, sa femme Sacagawea et leur bébé Jean Baptiste vivaient dans cette pièce durant leur quartiers d'hiver.

La cabine du garde donnait sur la porte de la pièce où était entreposée la viande. Le garde devait vérifier la pièce au moins toutes les 24 heures afin d'éviter tout problème (en particulier, de pourrissement de la viande). Il était aussi responsable de la vérification quotidienne de l'embarcadere des canoës et de s'assurer que tous les visiteurs quittaient bien le fort chaque soir.

La source.

Le Sergent Patrick Gass, membre de l'expédition, nota dans son journal que "près de notre camp, le pays est couvert de pins, la terre est riche mais pas très profondément, et il y a de nombreuses sources."

Cette source, située à environ 46 mètres derrière le fort, était probablement la principale source d'eau potable.

L'embarcadere des canoës.

Autant que nous puissions le déterminer, c'était là que se situait l'embarcadere des canoës tel qu'il était le jour où l'expédition débarqua, le 7 décembre 1805. Selon le journal de voyage tenu par Lewis et Clark, cet endroit faisait partie, à l'origine, d'une zone marécageuse importante et était situé à environ 183 mètres (200 yards) du fort de Netal Creek - maintenant connu sous le nom de River Lewis et Clark. Quand les cinq canoës de l'expédition n'étaient pas utilisés pour des tâches de chasse où d'expédition, ils étaient gardés dans un petit marécage au sud du débarcadere des canoës. Aujourd'hui, cette zone est le lieu où est démontré l'art des trappeurs et celui de la construction des canoës.

Votre visite

Nous vous suggérons de commencer votre visite par la salle d'exposition et de regarder le programme audiovisuel au Centre d'information pour les visiteurs.

Puis, faites une halte au Fort Clatsop reconstruit, puisque, grâce aux efforts conjugués de personnalités et d'organisations du Comté de Clatsop (Clatsop County), on a entrepris la reconstruction du fort en 1966 ; c'était à l'occasion de la célébration du cent cinquantième de Lewis et Clark. Au cours des travaux, on suivit scrupuleusement les dimensions du plan telles que Clark les avaient indiquées sur la couverture de son cahier de notes - faite en peau d'élan. En 1958, la Société historique de l'Oregon fit don des lieux où se situait le fort au gouvernement fédéral; dès lors, ces

lieux firent partie intégrante du réseau des Parcs nationaux.

Vous pouvez non seulement visiter le fort, mais en plus, vous pouvez marcher le long des chemins menant au débarcadere des canoës et à la source du camp - peut-être marcherez-vous le long de ces mêmes chemins qu'empruntèrent les explorateurs.

A l'ouest du terrain de parking se trouve un terrain réservé aux repas et pique-niques. Vous pourrez trouver des petits restaurants et hôtels dans les villes environnantes. Des possibilités de camping sont offertes au Fort Stevens State Park à 6 kilomètres (5 miles) ainsi que dans des terrains de camping privés.

Dans un rayon de 40 kilomètres (25 miles) se trouvent différents sites décrits dans le journal de voyage de Lewis et Clark : ainsi le Salt Cairn à Seaside sur le Chemin Lewis et Clark, le sentier qui traverse Titlamook Head jusqu'à Cannon Beach dans l'Oregon et les sentiers à McGowan, Cape Disappointment et Long Beach dans l'état de Washington. Fort Canby State Park situé également dans l'état de Washington possède un Centre d'information pour les visiteurs consacré à l'histoire de Lewis et Clark. On peut y observer un magnifique panorama sur l'embouchure de la rivière Columbia. Vous pouvez obtenir de plus amples détails sur ces régions au Centre d'information.

Règles de sécurité.

Faites en sorte que votre visite ne soit pas gâchée par un accident. Nous demandons à tous de coopérer avec les rangers pour assurer les conditions de sécurité nécessaires dans les zones de démonstrations. Veuillez être prudent lors de votre visite au débarcadere des canoës; les abords de la rivière et du marécage sont souvent glissants et peu stables. Veuillez surveiller vos enfants afin qu'ils n'approchent pas de l'eau ; enfin, faites preuve de bon sens et de prudence à chaque instant.

Où écrire pour obtenir plus de renseignements.

Le Fort Clatsop fait partie du réseau des Parcs nationaux. Le responsable en est un superintendant, dont l'adresse est: Fort Clatsop National Memorial, Route 3, Box 604-FC, Astoria, OR 97103.

Si vous désirez des renseignements sur les activités quotidiennes ou événements particuliers, l'histoire vivante ou les programmes pour les écoles, ou encore, les prêts de films, n'hésitez pas à nous écrire. Vous pouvez aussi appeler A/C 503-861-2471.

