



Mappa e Guida

Il giornale ufficiale del
Zion National Park

Italiano



NPS/ANDREW WRIGHT

Programmare la visita



Benvenuti nello Zion National Park. Pareti scoscese, stretti canyon ed un meteo imprevedibile si aggiungono all'avventura di una visita, quindi è davvero importante pianificare con attenzione il proprio soggiorno. I ranger del parco presso i centri visitatori possono fornire informazioni per la programmazione e le previsioni del tempo, ma la vostra sicurezza dipende esclusivamente dalla vostra capacità di giudizio, da una preparazione adeguata e da una costante attenzione.



ACQUA

Il deserto è un ambiente estremo. Portatevi acqua a sufficienza, quattro litri al giorno per persona, e bevete spesso. Potete trovare l'acqua al centro visitatori, nei campeggi, presso la Zion Lodge e alcune fermate del bus-navetta. Non bevete acqua che non sia stata depurata.



PARETI SCOSCESE

Si sono verificati decessi in conseguenza di cadute dai dirupi lungo i sentieri. Fate attenzione alla sabbia e ai sassolini sulle pietre e tenete d'occhio i bordi dei precipizi quando usate la macchina fotografica o il binocolo. Non lanciate o fate rotolare sassi; potrebbero esserci escursionisti sotto di voi.

- Restate sul sentiero.
- Tenetevi lontani dai bordi dei precipizi.
- Rispettate i segnali di avvertimento.
- Controllate i bambini.



GUIDARE

Le strade di Zion sono percorse dagli automezzi, dalle biciclette, dagli escursionisti e anche dagli animali selvatici. Rispettate i limiti di velocità esposti. Eccetto se indicato

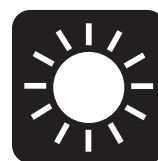


LASCIAPASSARE ANNUALE \$80

Ingresso a tutte le aree federali soggette al pagamento di una tariffa, per un anno dalla data d'acquisto.

diversamente, la velocità massima è di 35 miglia all'ora (55 km/h).

- Le cinture di sicurezza o i seggiolini per bambini sono obbligatori per tutti i passeggeri del veicolo.
- Non bevete alcolici se dovete guidare.
- Per salvaguardare la vegetazione del parco, siete pregati di parcheggiare esclusivamente nelle aree designate o contrassegnate.



COLPI DI CALORE

Un colpo di calore si manifesta quando il corpo perde più fluidi di quelli ingeriti. I sintomi



LASCIAPASSARE ANNUALE ZION \$50

Ingresso al Zion National Park per un anno dalla data d'acquisto.

includono nausea, vomito, affaticamento, mal di testa, pallore, crampi allo stomaco e sudori freddi. Se un membro del vostro gruppo inizia ad avvertire questi sintomi, sospendete immediatamente l'escursione. Cercate un'area fresca all'ombra e fate riposare la persona con i piedi sollevati per ridistribuire i fluidi nel corpo. È importante bere ma è anche necessario mangiare. Mangiando alimenti salati come cracker o noci si può evitare il possibile abbassamento dei livelli di sodio nel sangue. Se i sintomi del colpo di calore persistono per oltre due ore, chiamate un medico.

Tariffe

Veicolo	\$25 per veicolo
Pedone	\$12 per persona
Bicicletta	\$12 per persona
Motocicletta	\$12 per persona
Gruppo organizzato	\$12 per persona

Le tariffe d'ingresso sono valide per sette giorni.



National Park Service
U.S. Department of the Interior

Zion National Park

Sovrintendente

Jock Whitworth

Indirizzo postale

Zion National Park
Springdale, UT 84767

Informazioni sul parco

(+1) 435 772-3256

Informazioni sulle zone remote

(+1) 435 772-0170

Sito internet

www.nps.gov/zion

E-mail

ZION_park_information@nps.gov

Oggetti smarriti e ritrovati

Da denunciare presso qualsiasi centro visitatori

Emergenze

911 oppure (+1) 435 772-3322

Servizi



ACCESSIBILITÀ

I centri per visitatori del parco, il museo, i bagni, i bus-navetta e la Zion Lodge sono completamente accessibili per sedie a rotelle. Due campeggi hanno spazi riservati a persone disabili e il Pa'rus Trail e la Riverside Walk sono anche accessibili. Ai cani guida è permesso girare nel parco se al guinzaglio.

Il film di orientamento dispone di sottotitoli e il video dei sentieri delle zone di facile accesso ha una descrizione audio. Programmi accessibili a disabili sono indicati nell'orario del Programma diretto dai ranger. Dispositivi ausiliari per l'ascolto sono disponibili su prenotazione per tutti i programmi diretti dai ranger. Per maggiori informazioni visitate lo Zion Human History Museum.



ALLOGGIAMENTO

Nel parco, la Zion Lodge ha stanze, suite, casette di legno ed un negozio di articoli da regalo. Per prenotare chiamare il numero (+1) 888 297-2757 oppure (+1) 435 772-7700

o visitare www.zionlodge.com.

Esistono altre possibilità di alloggio a Springdale, Rockville, Hurricane, nei pressi dell'ingresso Est del parco (East Entrance), Mt. Carmel Junction, Kanab, St. George, e Cedar City.



RISTORANTI

Nel parco, la sala da pranzo e il caffè della Zion Lodge servono colazione, pranzo e cena. Potete trovare ristoranti anche a Springdale, Virgin, Hurricane, nei pressi dell'ingresso Est del parco (East Entrance), Mt. Carmel Junction, Kanab, St. George, e Cedar City.



ANIMALI DOMESTICI

Gli animali domestici possono passeggiare per il Pa'rus Trail, tuttavia non sono autorizzati sugli altri sentieri, sui bus-navetta, negli edifici pubblici o nelle aree remote del parco. Devono essere fisicamente controllati con un guinzaglio non più lungo di due metri. Non lasciate gli animali nei veicoli. Per ospitarli sono disponibili dei canili a Rockville, Kanab, Hurricane, e St. George.



NEGOZI DI GENERI ALIMENTARI

Potete trovare negozi di generi alimentari a Springdale, La Verkin, Hurricane, Kanab, e St. George e mini-market nella maggior parte dei centri abitati circostanti.



DENARO

Un Bancomat (ATM) si trova nel parco presso la Zion Lodge. Banche e Bancomat si trovano nei centri abitati del circondario.



DOCCE

Non ci sono docce nel Zion National Park. Docce a pagamento si possono trovare a Springdale e a est del parco; la disponibilità varia durante l'anno. Chiedete presso i centri visitatori per ulteriori informazioni.



LAVANDERIE

Le strutture si trovano a Springdale, Hurricane, e Kanab. Non ce ne sono nel parco.

Fauna



Zion National Park ospita 67 specie di mammiferi, 207 di uccelli, 35 di rettili e anfibi e nove di pesci. Si possono incontrare facilmente cervi-muli, lucertole e molte specie di uccelli. Specie rare o a rischio di estinzione includono il falco pellegrino, il gufo macchiato messicano, il condor della California, la tartaruga del deserto e la lumaca di Zion.

PUMA

Esiste sempre la possibilità di incontrare un puma. Anche se un suo attacco è improbabile—il parco non ha mai ricevuto alcuna segnalazione di aggressioni a persone o animali domestici—di seguito sono elencate alcune precauzioni per garantire la vostra sicurezza:

- Controllate attentamente i bambini e non fateli correre avanti né lasciateli indietro.
- Evitate di intraprendere escursioni da soli.
- Non avvicinatevi mai a un puma. La maggior parte eviterà un confronto. Lasciate loro sempre una via di fuga.
- Evitate di correre. Cercate di sembrare grandi e alzate le braccia.
- Se un puma si avvicina a voi muovete le braccia, urlate e gettate sassi o bastoni contro di lui.
- Se attacca, lottate contro di lui.

ANIMALI MALATI O FERITI

Gli animali selvatici sono imprevedibili. Non avvicinatevi ad essi o evitate di spostare gli animali selvatici ammalati o feriti. Riferite qualsiasi incontro con animali malati o feriti ai ranger del parco.

Emergenze



Per interventi di emergenza 24 ore su 24 chiamare il 911 o il (+1) 435 772-3322. La Zion Canyon Medical Clinic si trova a Springdale vicino all'entrata sud del parco. Per l'orario, chiamare il (+1) 435 772-3226. Gli ospedali più vicini si trovano a St. George, Cedar City, e Kanab.

Piene improvvise



Tutti i canyon stretti sono potenzialmente pericolosi. Le piene improvvise, spesso causate da temporali lontani chilometri, sono un pericolo reale e possono mettere a rischio la vita. Quando entrate in un canyon stretto affrontate un rischio. La vostra sicurezza è una vostra responsabilità.

Fate attenzione agli indizi di una possibile piena improvvisa. Se osservate uno di questi segnali recatevi immediatamente su un terreno più elevato:

- Un peggioramento delle condizioni atmosferiche
- Improvvisi cambiamenti nella limpidezza dell'acqua, da trasparente a fangosa
- Aumento del livello dell'acqua o correnti più forti



Durante una piena improvvisa, il livello dell'acqua sale in pochi minuti o perfino secondi. Una piena improvvisa può far piombare nel canyon un muro d'acqua alto quattro metri e oltre.



"Lo scoiattolo mi ha morsicato in meno di un secondo." Gli animali selvatici possono ferirvi. Non dategli da mangiare.

Ricreazione



CAMPEGGI

I campeggi di Zion Canyon offrono toilette, acqua potabile, tavoli da picnic, griglie per cucinare sul fuoco e stazione di servizio per camper con carico/scarico acque. Tutti i siti sono a metà prezzo per chi è titolare di Interagency Senior e del lasciapassare per l'ingresso al parco. Non ci sono docce nel parco ma docce a pagamento sono disponibili a Springdale e a est del parco. La disponibilità di questi servizi varia nel corso dell'anno. Informatevi presso il centro visitatori per ottenere informazioni aggiornate.



FUOCHI

Quando il pericolo d'incendi è elevato, tutti i fuochi da campeggio potrebbero essere proibiti. Quando autorizzati, i fuochi sono permessi solo nelle griglie per cucinare nei campeggi. Portate la vostra legna o acquistatela. È proibito raccogliere legna.



ANDARE IN BICICLETTA

Le biciclette possono viaggiare solo sulla strada e lungo Pa'rus Trail. Quando si entra in bicicletta dall'accesso sud, utilizzate il Pa'rus Trail invece della strada principale. I bus-navetta non supereranno le biciclette in movimento quindi siete pregati di fermarvi a lato per farli passare. Non superate gli autobus in movimento. Il codice della strada si applica anche alle biciclette. Viaggiate sul lato destro della strada restando in una fila singola e indossate il casco. Tutti i bus-navetta hanno un portabici.



EQUITAZIONE

I cavalli sono stati tradizionalmente usati per esplorare il territorio del Zion National Park. Escursioni guidate sono disponibili presso il recinto vicino a Emerald Pools Trailhead. Per l'uso di bestiame privato consultare il Backcountry Planner oppure richiedere informazioni presso i centri visitatori.



IMBARCAZIONI

Per l'utilizzo di qualsiasi imbarcazione nel Zion National Park è richiesto un permesso. I permessi sono rilasciati solo quando la portata del fiume supera i quattro metri cubi al secondo. Nel parco sono vietati i ciambelloni gonfiabili in qualsiasi periodo e su ogni corso d'acqua.

Campeggi

	Siti	Tariffe	Prenotazioni
Watchman Campground	183	\$16 per notte \$18 per notte con collegamenti elettrici \$20 per notte per i siti lungo il fiume	www.recreation.gov (+1) 877 444-6777 Fino a 6 mesi in anticipo
South Campground	126	\$16 per notte	Non si accettano prenotazioni
Lava Point Campground Niente acqua; latrine da campo	6	Nessuna tariffa	Non si accettano prenotazioni
Gruppo Campeggi Gruppi organizzati da 9 a 40 persone	6	\$3 a testa per notte	www.recreation.gov (+1) 877 444-6777

Campeggi privati con doccia e collegamenti elettrici sono disponibili fuori dal parco. Il campeggio Watchman Campground non accetta prenotazioni e chi arriva prima viene servito per primo da fine novembre ai primi di marzo.



ARRAMPICATA

Arrampicare a Zion richiede un'attrezzatura adeguata e capacità tecniche avanzate. Ci sono alcune aree per arrampicare in moulINETTE, ma nessuna per l'arrampicata sportiva. Sono necessari permessi per tutti i bivacchi notturni, ma non per le scalate diurne. Il Backcountry Desk del centro visitatori di Zion offre informazioni per la scalata e descrizioni delle vie.

Alcune aree e vie sono chiuse alle scalate dall'inizio di marzo fino ad agosto di ogni anno per proteggere la nidificazione dei falchi pellegrini. Informatevi presso i centri visitatori oppure visitate www.nps.gov/zion per informazioni aggiornate.



ESCURSIONISMO E CANYONEERING

Le escursioni nei canyon, anche quelle brevi, richiedono una programmazione anticipata. Molte escursioni prevedono progressione nell'acqua. Torrenti e gole di scolo sono soggetti a piene improvvise. Informatevi bene sulle condizioni meteo e sulla possibilità di piene improvvise—pubblicate giornalmente presso i centri visitatori del parco—prima di iniziare la vostra escursione. Molti canyon richiedono l'utilizzo di corde, attrezzatura e capacità tecniche avanzate per scendere e salire.



ESCURSIONI DI PIÙ GIORNI

Sono necessari permessi per campeggiare nelle zone remote del Parco. Bisogna pagare una tariffa. Informazioni riguardanti i permessi e le

escursioni sono disponibili presso i centri visitatori. Non sono permessi gruppi maggiori di 12 persone. Siete pregati di leggere il Backcountry Planner per ulteriori informazioni.



PERMESSI BACKCOUNTRY

Sono necessari permessi per le escursioni con pernottamento all'aperto, le escursioni attraverso i Narrows e i suoi affluenti, per Subway e Left Fork, Kolob Creek e per tutti i canyon che richiedono l'uso di equipaggiamento tecnico. Prenotazioni online sono disponibili per diversi permessi all'indirizzo www.nps.gov/zion. I permessi possono essere ottenuti presso i centri visitatori prima dell'escursione.

Le tariffe si basano sulla dimensione del gruppo:

- \$10 per 1-2 persone
- \$15 per 3-7 persone
- \$20 per 8-12 persone

La dimensione massima è di 12 persone dello stesso gruppo sullo stesso percorso o nello stesso corso d'acqua per il medesimo giorno. Il limite per alcuni canyon è di sei persone.



THE NARROWS

Il Virgin River ha scavato una gola spettacolare nelle parti superiori dello Zion Canyon—26 chilometri di lunghezza, profondità di quasi 600 metri e a volte larghezza di soli 5-10 metri. Un'escursione nelle Narrows significa camminare nel Virgin River. Almeno il 60 per cento dell'escursione si svolge

guardando, camminando nell'acqua e a volte nuotando. La corrente è veloce, l'acqua fredda e le rocce sotto i piedi sono scivolose. È possibile che si verifichino piene improvvise e c'è il rischio di ipotermia.

Ci sono tre modi per fare un'escursione nelle Narrows:

ESCURSIONE DI UN GIORNO DAL BASSO E RITORNO

Questa escursione andata e ritorno può durare otto ore ed è il modo più semplice per esplorare le Gole. Prendete la navetta per recarvi al Tempio di Sinawava, camminate per circa 1,8 chilometri fino alla fine del lastricato Riverside Walk e iniziate a guardare risalendo il fiume. Non esiste nessuna destinazione particolare e dovete ritornare da dove siete entrati. Non è necessario un permesso. Proseguire controcorrente per Orderville Canyon o oltre Big Spring è vietato.

ESCURSIONE DI UN GIORNO DALLA CIMA VERSO IL BASSO

Per questa faticosa escursione, che impegna un giorno intero ed è lunga oltre 26 chilometri, è richiesto un permesso e un mezzo di trasporto privato fino alla cima del percorso. Consultate il Backcountry Planner oppure richiedete informazioni allo Zion Canyon Backcountry Desk per maggiori dettagli.

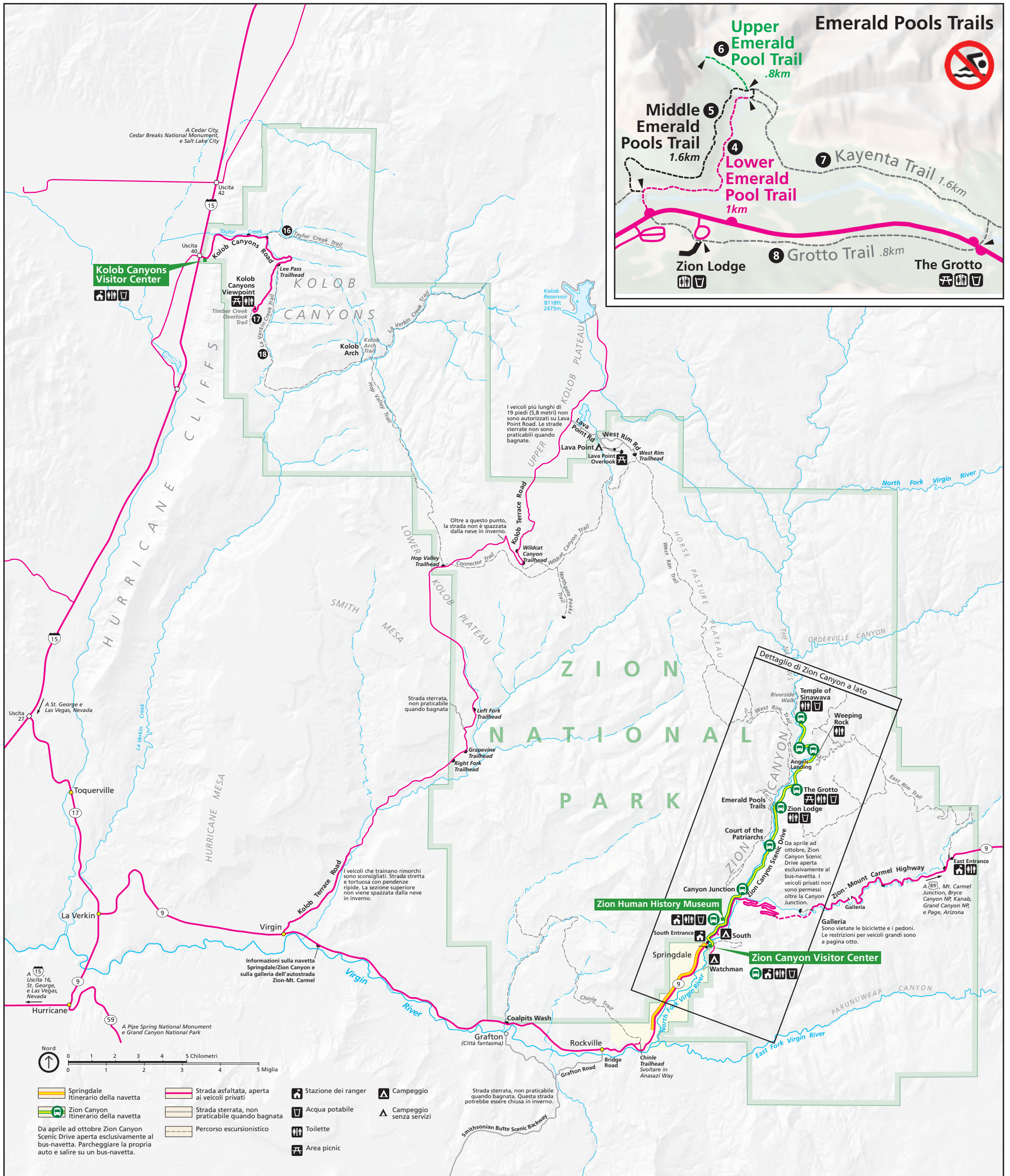
ESCURSIONE DALLA CIMA VERSO IL BASSO CON PERNOTTAMENTO ALL'APERTO

Per questa escursione di due giorni è necessario un permesso e un mezzo di trasporto privato fino all'inizio del percorso. La permanenza massima consentita è di una notte. Consultate il Backcountry Planner oppure richiedete informazioni allo Zion Canyon Backcountry Desk per maggiori dettagli.

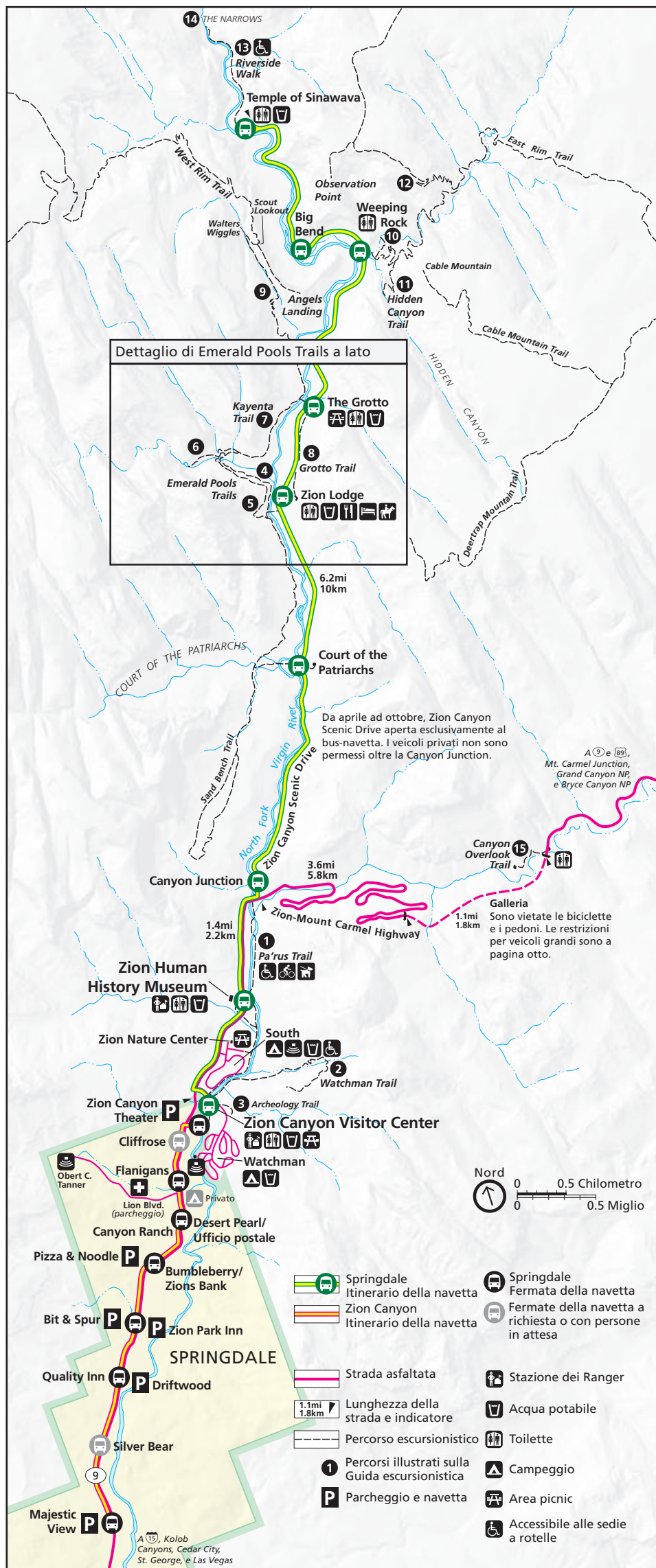
LA LISTA DI CONTROLLO DELLE NARROWS

- Informatevi sulle previsioni del tempo e sulle piene improvvise prima dell'escursione.
- Indossate stivali robusti con sostegno per le caviglie oppure scarpe chiuse, niente sandali o calzature per l'acqua.
- Portate con voi un bastone da passeggio.
- Portate via tutti i rifiuti compresi gli involucri per gli alimenti, i torsoli di mela, le bucce della frutta e la carta igienica.
- Portate con voi quattro litri d'acqua al giorno per persona, cibo, occhiali da sole, crema solare e un kit di pronto soccorso.
- Portatevi una felpa o una giacca a vento; le Narrows sono molto più fredde rispetto alle altre aree dello Zion Canyon.

Zion National Park



Zion Canyon



Guida escursionistica

Escursione	Andata e ritorno	Dislivello	Descrizione
Località	Tempo medio mi / km	ft / m	

Facile

1 Pa'rus Trail Zion Canyon Visitor Center	2 ore 3.5 / 5.6	50 / 15	Il sentiero lastricato segue il Virgin River dal campeggio sud alla Canyon Junction.
3 Archeology Trail Zion Canyon Visitor Center	0.5 ora 0.4 / 0.6	80 / 24	Breve, ma ripido. Inizia vicino all'ingresso del parcheggio presso il centro visitatori. Sale fino ai resti di costruzioni preistoriche.
4 Lower Emerald Pool Trail Zion Lodge	1 ora 1.2 / 1.9	69 / 21	Passaggi poco esposti. La strada lastricata conduce a Lower Emerald Pool e alle cascate. Si connette con la Middle Emerald Pools Trail.
8 Grotto Trail Zion Lodge The Grotto	0.5 ora 1.0 / 1.6	35 / 11	Il sentiero connette Zion Lodge a The Grotto. Può essere combinato con i sentieri Middle Emerald Pools e Kayenta creando un anello di 4 chilometri.
10 Weeping Rock Trail Weeping Rock	0.5 ora 0.4 / 0.6	98 / 30	Breve, ma ripido. Passaggi poco esposti. Il sentiero lastricato termina presso una nicchia rocciosa con sorgenti gocciolanti.
13 Riverside Walk Temple of Sinawava	1.5 ore 2.2 / 3.5	57 / 17	Passaggi poco esposti. Sentiero lastricato che segue il Virgin River lungo il fondo di uno stretto canyon. Pannelli illustrativi lungo il sentiero.

Moderato

2 Watchman Trail Zion Canyon Visitor Center	2 ore 2.7 / 4.3	368 / 112	Passaggi poco esposti. Termina presso il punto panoramico sulle Towers of the Virgin, Springdale, e sulla parte inferiore dello Zion Canyon.
5 Middle Emerald Pools Trail Zion Lodge	2 ore 2.0 / 3.2	150 / 46	Passaggi esposti. Salita sterrata verso le Middle Emerald Pools. Sabbie e ciottoli scivolosi sulle rocce.
6 Upper Emerald Pool Trail Zion Lodge	1 ora 1.0 / 1.6	200 / 61	Passaggi poco esposti. Un sentiero sabbioso e roccioso che si arrampica verso la Upper Emerald Pool alla base di una parete.
7 Kayenta Trail The Grotto	2 ore 2.0 / 3.2	150 / 46	Passaggi esposti. Salita sterrata alle Middle Emerald Pools. Connette The Grotto al sentiero delle Middle Emerald Pools.
15 Canyon Overlook Trail Zion-Mt. Carmel Hwy	1 ora 1.0 / 1.6	163 / 50	Passaggi esposti, per la maggior parte protetti. Sentiero roccioso e irregolare che termina sul punto panoramico di Pine Creek Canyon e nella parte inferiore dello Zion Canyon.
16 Taylor Creek Trail Kolob Canyons Road	4 ore 5.0 / 8.0	450 / 137	Limitato a 12 persone per gruppo. Segue la Middle Fork di Taylor Creek passando presso due case coloniali fino a Double Arch Alcove.
17 Timber Creek Overlook Trail Kolob Canyons Road	0.5 ora 1.0 / 1.6	100 / 30	Segue una cresta fino ad un picco con vedute di Timber Creek, Kolob Terrace, e le Pine Valley Mountains.

Difficile

9 Angels Landing via West Rim Trail The Grotto	4 ore 5.4 / 8.7	1488 / 453	Passaggi esposti. Non adatti a chi soffre di vertigini o per i bambini piccoli. L'ultima sezione è una cresta ripida e stretta fino in cima.
11 Hidden Canyon Trail Weeping Rock	3 ore 2.4 / 3.9	850 / 259	Passaggi esposti. Non adatti a chi soffre di vertigini. Segue la parete rocciosa fino all'imboccatura di uno stretto canyon.
12 Observation Point via East Rim Trail Weeping Rock	5 ore 8.0 / 12.9	2148 / 655	Passaggi esposti. Si inerpica attraverso l'Echo Canyon fino al punto panoramico di Zion Canyon. Accesso ai sentieri Cable Mountain, Deertrap e Mesa.
14 The Narrows via Riverside Walk Temple of Sinawava	8 ore 9.4 / 15.1	334 / 102	Leggere la pagina tre e controllare le condizioni dei sentieri al centro visitatori prima delle escursioni. Un livello d'acqua eccessivo potrebbe impedire l'accesso alle Narrows.
18 Kolob Arch via La Verkin Creek Trail Kolob Canyons Road	8 ore 14.0 / 22.5	699 / 213	Segue Timber e La Verkin Creeks. Connette il sentiero al Kolob Arch, uno dei più grandi archi naturali del mondo.

Rimanete sui sentieri contrassegnati e fate attenzione a dove mettete i piedi, soprattutto sui belvedere o vicino a dirupi. Tenetevi sempre lontano dai bordi. Controllate i bambini con molta attenzione. Le persone che soffrono di vertigini devono fermarsi se non si sentono a loro agio. Non gettate o fate rotolare sassi, potrebbero esserci altri escursionisti sotto di voi.

Punti d'interesse



FERMATE DEL BUS-NAVETTA

Viaggiare nello Zion Canyon da aprile a ottobre è consentito esclusivamente ai bus-navetta. I bus-navetta permettono di raggiungere alcune delle vedute e dei sentieri più belli del Zion National Park. Un percorso andata e ritorno richiede novanta minuti.

TEMPLE OF SINAWAVA

L'accesso ai Narrows

Toilette e acqua. Programmi tenuti dai ranger.
Accesso a Riverside Walk e al Virgin River.

BIG BEND

Ampia ansa del Virgin River sovrastata da pareti maestose

Programmi diretti dai ranger.
Vedute del Virgin River, Angels Landing, e Great White Throne.

WEeping ROCK

L'acqua delle sorgenti crea dei giardini pensili

Toilette. Programmi tenuti dai ranger.
Vedute di Angels Landing e Big Bend.
Accesso ai sentieri Weeping Rock, East Rim, Hidden Canyon, e Observation Point.

THE GROTTA

Area per picnic ombreggiata da tigli argentati

Toilette, area picnic e acqua. Programmi diretti dai ranger.
Vedute del Virgin River e Angels Landing.
Accesso ai sentieri Grotto, Kayenta, e West Rim.

ZION LODGE

Locali, suite e casette d'epoca annidate nello Zion Canyon

Alloggi, ristoranti, toilette e punti di rifornimento per le bottiglie dell'acqua. Percorsi a cavallo. Programmi diretti dai ranger.
Vedute di Lady Mountain, Heaps Canyon, e Virgin River.
Accesso ai sentieri Emerald Pools, Grotto, e Sand Bench.

COURT OF THE PATRIARCHS

Percorso breve e ripido fino al belvedere

Vedute di Abraham, Isaac, e Jacob Peaks, Mount Moroni e The Sentinel.

CANYON JUNCTION

La giunzione tra Zion-Mt. Carmel Highway e la Zion Canyon Scenic Drive

Vedute di Virgin River e Zion Canyon.
Accesso a Pa'rus Trail.

ZION HUMAN HISTORY MUSEUM

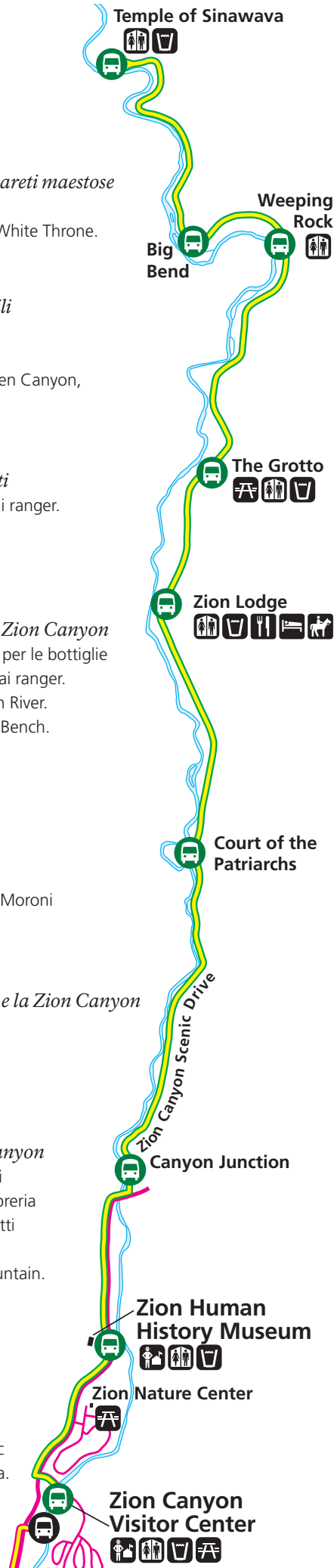
Scoprite la storia degli abitanti nello Zion Canyon

Esposizioni al coperto, punto informazioni, film di orientamento, mostre d'arte itineranti, toilette, libreria e punto di rifornimento di acqua. Programmi diretti dai ranger.
Vedute delle Towers of the Virgin e di Bridge Mountain.
Accesso a Pa'rus Trail.

ZION CANYON VISITOR CENTER

Punto di partenza per tutte le visite nello Zion Canyon

Pannelli illustrativi all'aperto, punto informazioni, permessi backcountry, libreria, toilette, area picnic e punto per il rifornimento delle bottiglie di acqua. Programmi diretti dai ranger.
Accesso a Pa'rus Trail e Watchman Trail.



ZION-MT. CARMEL HIGHWAY

Questa strada panoramica lunga 10 miglia (16 km) connette l'ingresso sud con l'ingresso est. La strada è un tratto ripido e tortuoso tra le montagne, attraverso la storica Zion-Mt. Carmel Tunnel. Per le limitazioni ai veicoli grandi si prega di andare a pagina otto.

KOLOB CANYONS ROAD

Questa strada panoramica lunga 5 miglia (8 km) inizia vicino al Centro Visitatori dei Kolob Canyon e si inerpica tra gli spettacolari canyon e le rocce rosse nella zona del parco dei Kolob Canyon. Il tratto termina presso il punto panoramico di Timber Creek.

KOLOB TERRACE ROAD

Questa strada ripida e panoramica lunga 20 miglia (32 km) inizia nella città di Virgin e sale verso nord fino agli altipiani ricoperti di pioppi tremuli alle altitudini più elevate del parco. Consente l'accesso a Lava Point, che include un'area per picnic, un campeggio senza servizi e un panorama spettacolare. È sconsigliato l'accesso ai veicoli che trainano rimorchi.



ZION HUMAN HISTORY MUSEUM

Le mostre al coperto sono focalizzate sulla storia dell'uomo nel Zion National Park. Un film di orientamento di 22 minuti rivela i paesaggi emozionanti e spiega la storia del canyon. Le opere degli artisti locali sono esposte in mostre d'arte itineranti. I ranger del parco risponderanno alle vostre domande presso il punto informazioni. Visitate la libreria per mappe, libri e articoli regalo. All'esterno vi aspettano le spettacolari vedute delle Towers of the Virgin, e di Bridge Mountain.



ZION CANYON VISITOR CENTER

Situato all'ingresso sud del parco, questo è il luogo dove iniziare la vostra gita. I ranger del parco e le esibizioni all'esterno vi aiuteranno a pianificare la visita e a sfruttare al meglio il vostro tempo. Dopo aver completato il libro dell'attività auto-guidata, i Junior Ranger riceveranno i loro distintivi al banco d'ingresso. Informatevi presso lo Zion Canyon Backcountry Desk riguardo i permessi per escursioni di più giorni, canyoneering e per altre gite. Visitate la libreria per mappe, libri e articoli regalo. All'esterno potete passeggiare lungo il Virgin River all'ombra di The Watchman.

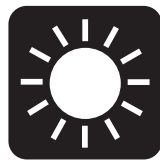
KOLOB CANYONS VISITOR CENTER

Situato lontano dall'interstatale 15 all'Uscita 40, 45 miglia (72 km) a nord di Springdale e 17 miglia (27 km) a sud di Cedar City, questo è il punto d'ingresso verso l'area dei Kolob Canyon del parco. I ranger sono a vostra disposizione per rispondere a domande e rilasciare i permessi per le aree remote del parco. Pannelli illustrativi rivelano la geologia, la vegetazione e la fauna di questo luogo davvero unico.



La Kolob Arch nella zona Kolob Canyons di Zion National Park.

Condizioni atmosferiche



Siate sempre pronti per una grande varietà di condizioni meteorologiche. Nel parco le temperature possono variare drasticamente con i cambi di altitudine e durante le ore della giornata. Le temperature diurne e notturne possono presentare uno sbalzo termico di oltre 17°C. Indossare un abbigliamento a strati consente un buon adattamento ai cambiamenti di temperatura.

Mese	G	F	M	A	M	G	L	A	S	O	N	D
Temperatura (°C)												
Massima giornaliera	11	14	17	23	28	34	38	36	33	26	17	12
Bassa giornaliera	-1,6	-0,5	2,2	6,1	11,1	15,5	20	18,8	15,5	9,4	2,7	-1,1
Massima	21,6	25,5	30	34,4	38,8	45,5	46,1	43,8	43,3	36,1	28,3	21,6
Minima	-18,8	-15,5	-11,1	-5	-5,5	4,4	10,5	10	0,5	-5	-10,5	-14
Giornate sopra i 32°C	0	0	0	1	8	21	30	28	18	3	0	0
Giornate al di sotto 0°C	19	14	10	3	0	0	0	0	0	1	9	18
Precipitazioni (cm)												
Normale	4,1	4,1	4,3	4,3	1,7	1,5	2	4,1	2	2,5	3	3,8
Massima	19	17	18	11,2	7,6	10,1	9,1	12,1	17	8,3	8,1	10,9
Massima in 24 ore	4,1	3,3	2,3	3	4,6	5,6	2,8	4	3,6	3,3	3,3	5,1
Nevose massime	66	45,7	35,5	7,6	<1	0	0	0	<1	2,5	12,7	53,3
Giornate con precipitazioni	7	7	8	6	5	3	5	6	4	4	5	6
Numero di temporali	0	0	0	1	4	5	14	15	5	2	0	0

Le temperature nelle aree dei Kolob Canyon sono da cinque a dieci gradi più basse rispetto allo Zion Canyon.

Non lasciare tracce



Zion National Park è molto più di una destinazione ricreativa. È un santuario di risorse naturali e culturali.

Preservare questa eredità è un compito che il National Park Service non può realizzare da solo. Tutti noi abbiamo un ruolo essenziale nel mantenere il patrimonio di Zion per il futuro. Siete pregati di avere rispetto del parco.

Portate sempre i vostri rifiuti fuori dal parco, compresa la carta igienica.

Rimanete sui sentieri contrassegnati. Allontanarsi dai sentieri può avere come conseguenza il danneggiamento della

vegetazione, la compattazione del suolo, l'erosione ed invisibili cicatrici sul paesaggio.

Siete pregati di parcheggiare esclusivamente negli spazi destinati a questo. Le multe ammontano fino a \$250.

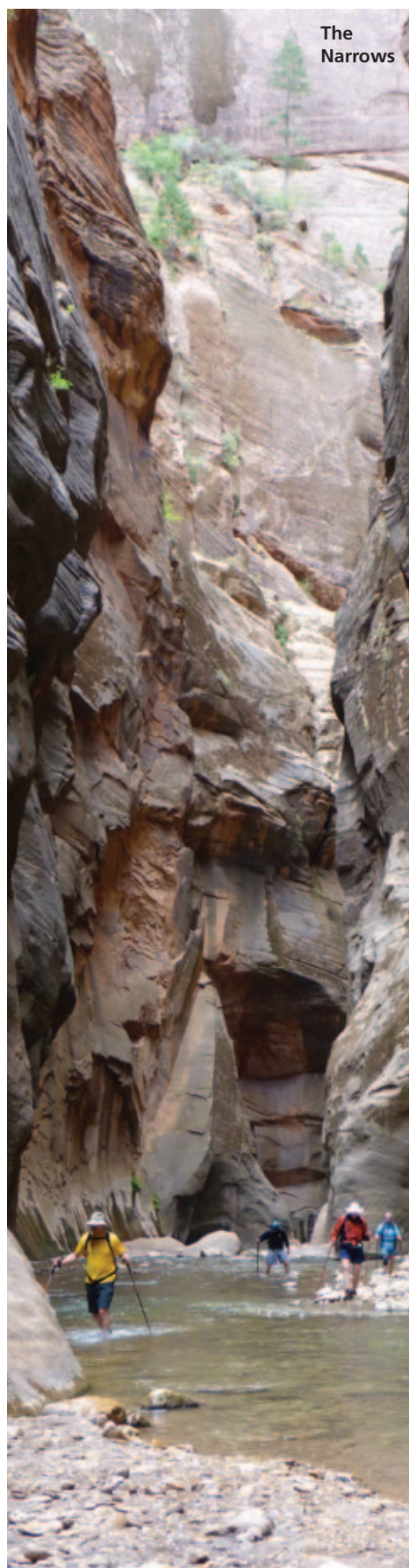
È illegale asportare qualsiasi cosa dal Zion National Park. Lasciate i fiori, le rocce e tutto quanto trovate così che anche gli altri possano goderne.

Nutrire, fare del male o catturare animali selvatici sono azioni illegali e possono causare il ferimento o la morte dell'animale. Gli animali possono diventare aggressivi quando vengono nutriti.

I rumori naturali e la quiete sono importanti caratteristiche del parco. Fate attenzione al rumore che produrate nelle vicinanze degli animali selvatici e permettete agli altri di godersi la pace e la solitudine del parco. Viaggiate silenziosamente e limitate la grandezza del vostro gruppo.

PUNTI PER RIFORNIRE LE BOTTIGLIE DI ACQUA

Aiutateci a ridurre lo spreco portando con voi bottiglie d'acqua riutilizzabili. I punti per riempire le bottiglie d'acqua sono situati presso il Zion Canyon Visitor Center, lo Zion Human History Museum, la Zion Lodge, e la fermata della navetta presso il Temple of Sinawava.



NPS/MARC NEIDIG



Il Zion Canyon Visitor Center è un eccellente esempio di progetto sostenibile.

NPS

Trasporti

Orario della navetta

	Primavera	Estate	Inizio Autunno	Tardo Autunno
Zion Canyon itinerario della navetta				
Primo navetta da Zion Canyon Visitor Center	7:00	6:00	7:00	7:00
Ultimo navetta a Springdale navetta da Temple of Sinawava	20:05	21:14	20:05	20:00
da Zion Lodge	20:20	21:30	20:20	20:15
Ultimo navetta da Zion Canyon Visitor Center	20:45	21:30	20:45	19:45
da Temple of Sinawava	21:30	22:15	21:30	20:30
Springdale itinerario della navetta				
Primo navetta da Majestic View Lodge	6:40	5:40	6:40	6:40
da Zion Canyon Theatre	7:00	6:00	7:00	7:00
Ultimo navetta a Zion Canyon navetta da Majestic View Lodge	20:15	21:00	20:15	19:15
Ultimo navetta da Zion Canyon Theatre	20:45	22:00	20:45	20:45
da Majestic View Lodge	21:00	22:15	21:00	21:00

L'attesa media per un bus-navetta è di quindici minuti o meno. L'attesa di solito è più breve durante le ore di punta.

Veicoli grandi



La Zion-Mt. Carmel Tunnel connette Zion Canyon al lato est del parco. È stata costruita intorno al 1920 quando i veicoli grandi erano poco diffusi. I veicoli dalle dimensioni uguali o maggiori di 11'4" (3,4 m) di altezza o 7'10" (2,4 m) di larghezza devono essere scortati, (circolazione alternata) attraverso la galleria. A causa delle dimensioni della galleria quasi tutti i camper, gli autobus, i rimorchi, le roulotte e i camion a doppio asse devono essere scortati.



LE SCORTE NELLA GALLERIA

I visitatori che richiedono una scorta devono pagare un pedaggio di \$15 per veicolo oltre al biglietto d'ingresso. Questa tariffa si paga all'ingresso del parco prima di entrare

Se il vostro veicolo è alto 11'4" (3,4 m) di altezza o più, o misura 7'10" (2,4 m) di larghezza o oltre compresi gli specchietti, i teli e altre estensioni dovrete richiedere una scorta nella galleria.



nella galleria. Il pedaggio è valido per due viaggi attraverso la galleria per lo stesso veicolo durante un periodo di sette giorni. Non ci sarà un veicolo di scorta a guidare il vostro veicolo attraverso la galleria. I ranger fermeranno il traffico in arrivo e voi guiderete al centro della carreggiata. Ci scusiamo per i ritardi in conseguenza di queste misure di sicurezza.



CIRCOLAZIONE PROIBITA A

Le biciclette e i pedoni non sono autorizzati nella galleria. I veicoli non autorizzati comprendono:

- Veicoli più alti di quattro metri
- Autoarticolati e veicoli commerciali
- Veicoli che trasportano materiali pericolosi
- Veicoli che pesano oltre 25 tonnellate
- Veicoli combinati più lunghi di 15,2 m



ZION CANYON NAVETTA

La Zion Canyon Scenic Drive è accessibile per mezzo del bus-navetta solo da aprile a ottobre.

Gli autobus sono accessibili a disabili e hanno anche spazio per zaini, attrezzatura da arrampicata, due biciclette e altro equipaggiamento. Le navette gratuite sono in funzione durante tutto il giorno. Potete salire o scendere tutte le volte che volete. Non sono autorizzati gli animali domestici.

SPRINGDALE NAVETTA

In coordinamento con lo Zion Canyon Shuttle, lo Springdale Shuttle preleverà e farà scendere i passeggeri nella città di Springdale e oltre il Virgin River pressol'ingresso per i pedoni del parco e il Zion Canyon Visitor Center.



PARCHEGGIO

Tutte le aree per il parcheggio generalmente sono al completo dalle 10:00 alle 15:00. Per

evitare lunghe attese al cancello d'ingresso dei veicoli e per cercare un parcheggio, parcheggiate a Springdale e salite su una navetta gratuita fino all'ingresso pedoni del parco. In città, le navette prelevano e fanno scendere i passeggeri lungo nove fermate. Se vi fermate per la notte a Springdale, lasciate il vostro veicolo e prendete la navetta. Inoltre, gruppi di uno o due persone possono risparmiare sul biglietto d'ingresso all'entrata per pedoni. Una persona ottiene l'accesso al prezzo di \$12 oppure \$24 per due persone. Un gruppo o una famiglia di tre o più persone non pagherà di più dei \$25 richiesti per il biglietto di ingresso del veicolo.

Parcheggiare in modo scorretto non è sicuro, può danneggiare le risorse del parco ed è scortese verso gli altri visitatori. Siete pregati di parcheggiare nelle aree destinate a questo. Le normative sul parcheggio saranno attuate molto severamente con contravvenzioni per la violazione delle aree contrassegnate come "no parking areas" (divieto di sosta), l'ostruzione al traffico e danni alle risorse o alle proprietà del governo americano. Parcheggiate in modo responsabile ed eviterete una multa.



AUTOMOBILI

Viaggiare nello Zion Canyon da aprile a ottobre è permesso esclusivamente tramite

il servizio di bus-navetta. Solo la Zion Canyon Scenic Drive è vietata ai veicoli privati, Zion-Mt. Carmel Highway attraverso il parco invece è aperta ai veicoli privati; tuttavia, sono possibili chiusure e ritardi per lavori in corso sulla strada. Utilizzate una strada alternativa per evitare i lavori in corso.



TAXI PRIVATI

Potete scegliere di iniziare l'escursione in un punto diverso rispetto alla vostra destinazione. Navette private e servizi taxi sono disponibili.



ALTRI VEICOLI

Altri veicoli come quad e fuoristrada non sono autorizzati nel Zion National Park.



Molti altri parchi nazionali si trovano nella zona, tra cui Bryce Canyon NP e il Grand Canyon NP.