



Mapa y Guía

El periódico oficial de
Zion National Park

Español



NPS/©ANDREW WRIGHT

Planifique su viaje



Bienvenido a Zion National Park. Acantilados pronunciados, cañones estrechos y un clima impredecible se suman al desafío y la aventura de la visita, por lo que es importante que planifique su estadía cuidadosamente. Los guardabosques en los centros de visitantes pueden brindarle información de planificación y pronósticos del tiempo, pero su seguridad depende de su buen criterio, su adecuada preparación y de actuar con precaución en todo momento.



AGUA
El desierto es un medioambiente extremo. Lleve suficiente agua con usted, un cuatro litros

por persona por día, y bébalo. Hay agua disponible en los centros de visitantes, áreas de acampe, Zion Lodge y algunas paradas de autobús. No beba agua no tratada.



ACANTILADOS PRONUNCIADOS
Las caídas desde acantilados en los senderos han sido causa de muerte.

Preste atención a la presencia de arena suelta o grava sobre la roca y tenga cuidado con las cornisas al usar cámaras o binoculares. Nunca arroje ni deslice rocas; es posible que haya excursionistas más abajo.

- Manténgase en el sendero.
- Aléjese de las cornisas de los acantilados.
- Observe las señales de advertencia.
- Cuide a sus niños.



MANEJANDO
Las calles de Zion son utilizadas por vehículos, bicicletas, excursionistas e incluso por animales sil-



PASE ANUAL \$80
Entrada a todas las áreas federales por un año desde la fecha de compra.

vestres. Obedezca los límites de velocidad exhibidos. A menos que se indique lo contrario, el límite de velocidad máxima es de 35 millas por hora (55 km/h).

- Todos los ocupantes de un vehículo deben usar el cinturón de seguridad y los pequeños en sus sillas.
- No beba y conduzca.
- Para proteger la vegetación del parque, estacione en áreas designadas únicamente.



AGOTAMIENTO A CAUSA DEL CALOR
El agotamiento a causa del calor se produce cuando el cuerpo pierde más



PASE ANUAL DE ZION \$50
Entrada a Zion National Park por un año desde la fecha de compra.

líquido del que toma. Los síntomas incluyen náuseas, vómitos, fatiga, dolor de cabeza, palidez, calambres estomacales y piel fría y viscosa. Si un integrante de su grupo comienza a experimentar alguno de estos síntomas, detenga la caminata inmediatamente. Busque un área fresca y sombreada y pídale a la persona que descanse con los pies en alto para distribuir los fluidos a través del cuerpo. Es importante beber líquido pero también es importante comer. La ingesta de alimentos salados puede evitar una condición potencialmente peligrosa provocada por la baja de potasio. Si persisten los síntomas de agotamiento por calor durante más de dos horas, busque ayuda médica.

Cuotas

Vehículo	\$25 por vehículo
Peatón	\$12 por persona
Bicicleta	\$12 por persona
Motocicleta	\$12 por persona
Grupo organizado	\$12 por persona

Las cuotas de entrada son válidas por siete días.



National Park Service
U.S. Department of the Interior

Zion National Park

Supervisor

Jock Whitworth

Dirección postal

Zion National Park
Springdale, UT 84767

Información sobre el Parque

(+1) 435 772-3256

Información sobre en zonas alejadas

(+1) 435 772-0170

Sitio Web

www.nps.gov/zion

Correo electrónico

ZION_park_information@nps.gov

Objetos perdidos

Acérquese a cualquier centro de visitantes

Emergencias

911 o (+1) 435 772-3322

Servicios



ACCESIBILIDAD

Los centros de visitantes, el museo, los baños, los autobuses y la Zion Lodge que ofrece el parque son completamente accesibles. Las áreas de campamento tienen lugares reservados para personas con incapacidades y los senderos Pa'rus y Riverside Walk son accesibles. Están permitidos los perros de asistencia con correa en todo el parque.

La película de orientación se ofrece con subtítulo y el video sobre los senderos próximos a la carretera tiene descripción de audio. Los programas accesibles están indicados en el Horario de Programas Guiados por los Guardabosques. Los aparatos de ayuda auditiva están disponibles previa reserva para todos los programas guiados por el guardabosque. Visite Zion Human History Museum para obtener más información.



ALOJAMIENTO

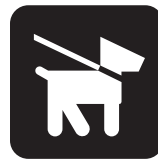
En el parque, la Zion Lodge tiene habitaciones, suites, cabañas y una tienda de regalos. Para reservaciones, llame al (+1) 888 297-2757

o (+1) 435 772-7700 o visite www.zionlodge.com. Existen otras opciones de alojamiento en Springdale, Rockville, Hurricane, cerca del East Entrance, Mt. Carmel, Kanab, St. George, y Cedar City.



RESTAURANTES

En el parque, el comedor y el café de Zion Lodge ofrecen desayuno, almuerzo y cena. Es necesario realizar una reserva previa para cenar. También hay restaurantes en Springdale, Virgin, Hurricane, cerca del East Entrance, Mt. Carmel, Kanab, St. George, y Cedar City.



MASCOTAS

Está permitido pasear mascotas en el sendero Pa'rus; no obstante, no se permiten las mascotas en ningún otro sendero, en los autobuses, edificios públicos ni en zonas alejadas. En todo momento deben estar sujetos con una correa de no más de dos metros. No deje mascotas en los vehículos. Existen residencias caninas en Rockville, Kanab, Hurricane, St. George, y Cedar City.



TIENDAS

Encontrará tiendas para comestibles en Springdale, La Verkin, Hurricane, Kanab, St. George, y Cedar City y mini supermercados en la mayoría de las comunidades vecinas.



DINERO

En el parque, en Zion Lodge, encontrará un cajero automático (ATM). Los bancos y cajeros automáticos están ubicados en la mayoría de las comunidades vecinas.



DUCHAS

No hay duchas disponibles dentro de Zion National Park. Puede encontrar duchas por cobrar en Springdale y al este del parque; su disponibilidad varía a lo largo del año.



LAVANDERÍA

En Springdale, Hurricane y Kanab encontrará dependencias para lavado de ropa. Dentro del parque no hay ninguna.

Vida silvestre



Zion National Park alberga 67 especies de mamíferos, 207 de aves, 35 de reptiles y anfibios, y nueve de peces. Es común

encontrar venados mulos, lagartijas y muchas especies de aves. Las especies raras o en peligro de extinción incluyen el halcón peregrino, la lechuza moteada mexicana, el cóndor de California, el escarabajo del desierto y el caracol Zion.



"La ardilla me mordió en menos de un segundo." Los animales salvajes pueden lastimarlo. No los alimente.

PUMAS

Siempre es posible encontrarse con un puma. Si bien es poco probable que ataquen—de hecho, el parque nunca ha recibido información sobre un ataque a personas o mascotas—a continuación detallamos algunas precauciones a tomar para garantizar su seguridad:

- Observe a los niños en todo momento y nunca permita que corran hacia delante o se queden atrás.
- Evite las caminatas sin compañía.
- Nunca se acerque a un puma. La mayoría intentará evitar un enfrentamiento. Permítale siempre una vía de escape.
- No corra. Intente verse grande y levante sus brazos.
- Si se aproxima un puma, mueva sus brazos, grite y arrójele rocas o palos.
- Si lo ataca, defiéndase.

ANIMALES ENFERMOS O HERIDOS

Los animales salvajes son impredecibles. No se acerque a los animales ni intente mover a un animal herido o enfermo. Informe de cualquier enfrentamiento con animales heridos o enfermos a un guardabosque.

Emergencias



Para emergencias las 24 horas, llame al 911 o al (+1) 435 772-3322. El centro médico Zion Canyon Medical Clinic está ubicado en Springdale cerca del acceso sur al parque. Para conocer el horario de atención llame al (+1) 435 772-3226. Los hospitales más cercanos están en St. George, Cedar City, y Kanab.

Inundaciones repentinas



Los cañones estrechos son potencialmente peligrosos. Las inundaciones repentinas, a menudo provocadas por tormentas a millas de distancia, constituyen un peligro real y pueden poner en riesgo la vida. Usted asume un riesgo al ingresar a un cañón estrecho. Su seguridad es su responsabilidad.

Si encuentra alguna de estas señales, diríjase inmediatamente a un terreno más seguro:

- Un desmejoramiento de las condiciones climáticas
- Cambios repentinos en la claridad del agua, de clara a barrosa
- Elevación del nivel del agua o corrientes más potentes



Durante una inundación repentina, el nivel de agua sube en minutos o hasta en segundos. Una inundación repentina puede bajar por un cañón como una pared de agua de cuatro metros o más.

Recreación



CAMPAMIENTO

Las áreas de acampe en Zion Canyon tienen baños, agua potable, mesas para picnic, parrillas y vertederos de basura. Todos los lugares están a mitad de precio para los portadores de Pases Interagency Senior y Access. No hay duchas dentro del parque, pero hay duchas por cobrar en Springdale y en la zona este del parque. La disponibilidad de estos servicios varía a lo largo del año. Consulte en el centro de visitantes para obtener información actualizada.



INCENDIOS

Cuando el peligro de incendio es alto, es posible que los fogones de campamento estén prohibidos.

Cuando están permitidos, sólo es posible hacer fogones sobre las parrillas en las áreas de acampe. Traiga o compre la leña. Está prohibido recolectar madera.



BICICLETAS

Las bicicletas están permitidas sobre los caminos y el sendero Pa'rus únicamente.

Cuando inicie el recorrido en bicicleta desde el acceso sur, utilice el sendero Pa'rus en lugar del camino principal. Los autobuses no sobrepasan bicicletas en movimiento; por ello, deténgase a la derecha para permitirles el paso. No sobrepase un autobús en movimiento. Las reglas de los caminos se aplican a las bicicletas. Conduzca a la derecha del camino en fila india y use casco. Cada autobús tiene un soporte para dos bicicletas.



CABALGATAS

Tradicionalmente, los caballos se han utilizado para explorar el terreno en Zion National Park.

Se ofrecen visitas guiadas que parten del corral en el punto de inicio de Emerald Pools. Para utilizar animales particulares, refiérase al Backcountry Planner o consulte al centro de visitantes.



EMBARCACIONES

Es necesario contar con un permiso de actividades en zonas alejadas para utilizar todo tipo de

embarcaciones en el Zion National Park. Los permisos se emiten sólo cuando el río corre con un exceso de cuatro metros cúbicos cúbicos por segundo. No se permiten las cámaras de aire en ningún tiempo en ningún curso de agua del parque.

Áreas de acampe

	Lugares	Cuotas	Reservas
Watchman Campground	164	\$16 por noche \$18 por noche con conexiones eléctricas \$20 por noche para lugares junto al río	www.recreation.gov (+1) 877 444-6777 Hasta 6 meses por adelantado
South Campground	126	\$16 per notte	Por orden de llegada
Lava Point Campground Sin agua; letrinas de pozo	6	Sin cuotas	Por orden de llegada
Lugares de grupo Grupos organizados de entre 9 y 40 personas	7	\$3 por persona por noche	www.recreation.gov (+1) 877 444-6777

Hay zonas de acampe privadas con duchas y conexiones eléctricas disponibles fuera del parque. Watchman Campground atiende por orden de llegada desde fines de noviembre a principios de marzo.



ESCALADAS

Para escalar en Zion es necesario utilizar el equipo adecuado y poseer técnicas avanzadas. Hay pocas

áreas para escalada en "top rope" y ninguna para escalada deportiva. Es necesario tener permisos para vivaques de toda la noche pero no para escaladas diurnas. El Backcountry Desk en el Zion Canyon Visitor Center ofrece información para escaladas y descripciones de rutas.

Algunas áreas y rutas están cerradas para escaladas desde principios de marzo hasta agosto de cada año a fin de proteger a los halcones peregrinos anidadores. Consulte el centro de visitantes o visite www.nps.gov/zion para obtener información actualizada.



CAMINATAS Y CAÑONISMO

Las caminatas por cañones, aun las caminatas cortas, exigen una planificación avanzada. Muchas

excursiones de este tipo implican caminar por agua. Los ríos y cuencas están expuestos a inundaciones. Infórmese sobre potenciales inundaciones repentinas—se publican diariamente en los centros de visitantes—antes de iniciar su excursión. En muchos cañones es necesario usar sogas, equipo adecuado y poseer habilidades técnicas avanzadas para hacer rapel y ascender.



MOCHILEROS

Es necesario tener permisos para todas las actividades de campo en zonas alejadas. Se aplica una cuota. Los permisos y la información

sobre caminatas están disponibles en los centros de visitantes. El grupo máximo es de 12 personas. Lea el Backcountry Planner para obtener mayor información.



PERMISOS PARA ACTIVIDADES EN ZONAS ALEJADAS

Es necesario tener permisos para excursiones nocturnas, caminatas por The Narrows y sus afluentes, Subway y Left Fork, Kolob Creek y todos los cañones que requieren el uso del equipo técnico. Las reservas pueden realizarse en línea en www.nps.gov/zion para obtener diversos permisos. Los permisos deben obtenerse en los centros de visitantes antes de su excursión.

Las cuotas de actividades en zonas alejadas se basan en el tamaño del grupo:

- \$10 para 1-2 personas
- \$15 para 3-7 personas
- \$20 para 8-12 personas

El tamaño máximo del grupo es de 12 personas de la misma afiliación en el mismo sendero o drenaje el mismo día. El límite para algunos cañones es de seis personas.



THE NARROWS

El Virgin River ha esculpido un espectacular barranco en los cursos superiores de Zion Canyon; 26

kilómetros de largo, hasta 600 metros de profundidad y por momentos, entre 5-10 metros de ancho. The Narrows, con sus majestuosas paredes, nichos de piedra arenisca, vertientes naturales y jardines colgantes puede resultar una experiencia

inolvidable. Caminar por The Narrows implica caminar por el Virgin River. Al menos el 60 por ciento de la caminata transcurre vadeando, caminando y en ocasiones, nadando. No es un sendero con mantenimiento. La corriente es veloz, el agua es fría y las rocas debajo de los pies son resbaladizas. Las inundaciones repentinas y la hipotermia siempre son una posibilidad.

Hay tres formas de recorrer The Narrows:

EXCURSIÓN DIURNA DESDE LA BASE Y REGRESO

Esta excursión de ida y vuelta puede demorar hasta ocho horas y es la forma más sencilla de conocer The Narrows. Tome el autobús al Temple of Sinawava, camine 1,8 kilómetros hacia el final del camino Riverside Walk y comience a vadear el río. No hay un destino formal y debe regresar el mismo día que partió. No se requiere permiso y no existen límites sobre el tamaño del grupo. Está prohibido caminar arroyo arriba adentro de Orderville Canyon o más allá de Big Spring.

EXCURSIÓN DIURNA DE ARRIBA ABAJO

Esta extenuante caminata de 26 kilómetros dura todo el día y se necesita un permiso y un autobús privado hasta el inicio del sendero. Lea el Backcountry Planner o consulte al Zion Canyon Backcountry Desk para obtener mayor información.

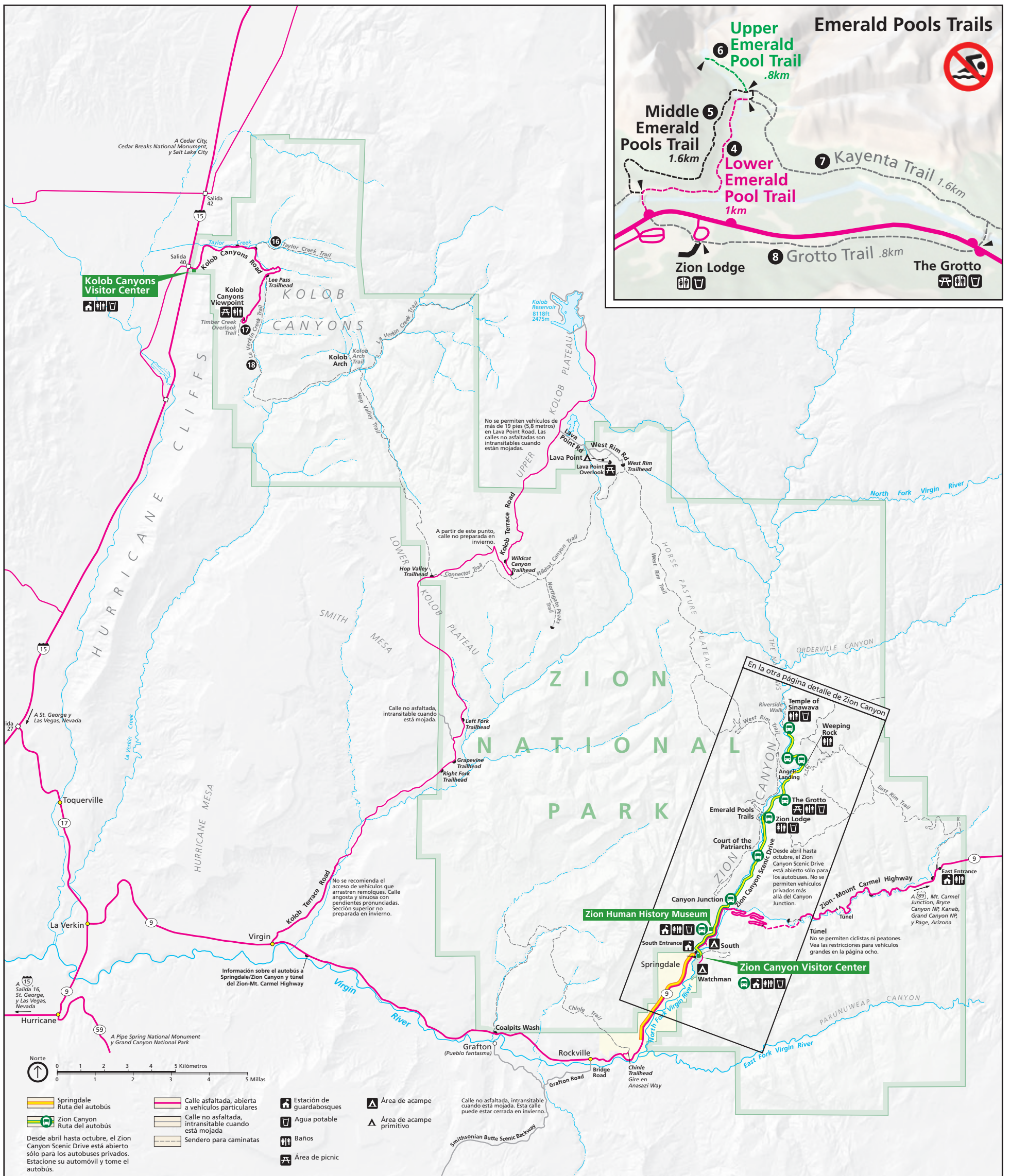
EXCURSIÓN NOCTURNA DE ARRIBA ABAJO

Para esta excursión de dos días se necesita un permiso y un autobús privado hasta el inicio del sendero. La estadía máxima es de una noche. Lea el Backcountry Planner o consulte al Zion Canyon Backcountry Desk para obtener mayor información.

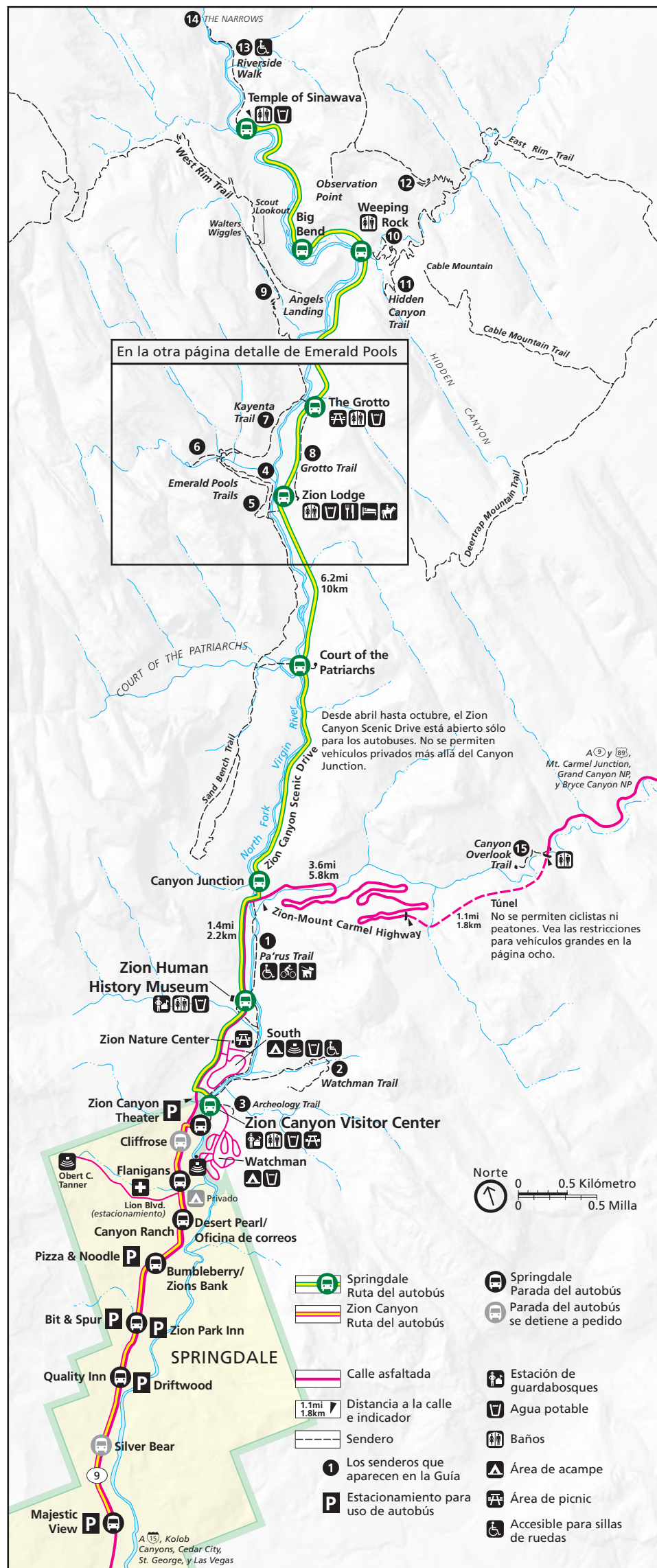
LISTA DE CONTROL PARA THE NARROWS

- Antes de su viaje, obtenga el pronóstico del clima y las probabilidades de una inundación.
- Use botas resistentes con protección en los tobillos o zapatos cerrados, no sandalias ni calzados para el agua.
- Lleve un bastón. No corte ramas de los árboles para fabricarse un bastón.
- Retire toda la basura, incluidos los envoltorios de alimentos, centros de manzana, cáscara de frutas y papel higiénico.
- Lleve cuatro litros de agua potable por persona por día, alimentos, anteojos para sol, bloqueador solar y un equipo de primeros auxilios.
- Lleve un suéter de lana o rompevientos; The Narrows son mucho más frescos que otras áreas del Zion Canyon.

Zion National Park



Zion Canyon



Guía para caminatas

Caminata	Viaje de ida y vuelta Tiempo mi / km	Cambio de elevación ft / m	Descripción
----------	--	-------------------------------	-------------

Fácil

1 Pa'rus Trail Zion Canyon Visitor Center	2 horas 3.5 / 5.6	50 / 15	Un sendero pavimentado rodea al Virgin River desde el área de South Campground hasta el Canyon Junction.
3 Archeology Trail Zion Canyon Visitor Center	0.5 hora 0.4 / 0.6	80 / 24	Corto, pero empinado. Comienza cerca de la entrada al sector de estacionamiento del centro de visitantes. Asciende hasta los contornos de varios edificios prehistóricos. Exposiciones en el lugar.
4 Lower Emerald Pool Trail Zion Lodge	1 hora 1.2 / 1.9	69 / 21	Bajadas escarpadas poco pronunciadas. El sendero pavimentado conduce a Lower Emerald Pool y a las cascadas. Conecta con el sendero a Middle Emerald Pools.
8 Grotto Trail Zion Lodge The Grotto	0.5 hora 1.0 / 1.6	35 / 11	El sendero conecta Zion Lodge con The Grotto. Puede combinarse con los senderos a Middle Emerald Pools y Kayenta para crear un circuito de 2.5 millas.
10 Weeping Rock Trail Weeping Rock	0.5 hora 0.4 / 0.6	98 / 30	Corto, pero empinado. Bajadas escarpadas levemente pronunciadas. El sendero pavimentado finaliza en un nicho de roca con vertientes de goteo.
13 Riverside Walk Temple of Sinawava	1.5 horas 2.2 / 3.5	57 / 17	Bajadas escarpadas levemente pronunciadas. El sendero pavimentado rodea al Virgin River a lo largo del lecho de un estrecho cañón.

Moderado

2 Watchman Trail Zion Canyon Visitor Center	2 horas 2.7 / 4.3	368 / 112	Bajadas escarpadas levemente pronunciadas. Terminan en el punto panorámico del Towers of the Virgin, sector inferior del Zion Canyon y Springdale.
5 Middle Emerald Pools Trail Zion Lodge	2 horas 2.0 / 3.2	150 / 46	Bajadas escarpadas muy pronunciadas. Una escalada no asfaltada hasta Middle Emerald Pools. La arena y las rocas sueltas son resbalosas.
6 Upper Emerald Pool Trail Zion Lodge	1 hora 1.0 / 1.6	200 / 61	Bajadas escarpadas levemente pronunciadas. Un sendero arenoso y rocoso que asciende hasta Upper Emerald Pool en la base de un acantilado.
7 Kayenta Trail The Grotto	2 horas 2.0 / 3.2	150 / 46	Bajadas escarpadas muy pronunciadas. Una escalada no asfaltada hasta Middle Emerald Pools. Conecta The Grotto con el sendero a Middle Emerald Pools.
15 Canyon Overlook Trail Zion-Mt. Carmel Hwy	1 hora 1.0 / 1.6	163 / 50	Bajadas escarpadas muy pronunciadas, la mayoría cercadas. El sendero rocoso e irregular finaliza en el punto panorámico del Pine Creek Canyon y la sección inferior del Zion Canyon.
16 Taylor Creek Trail Kolob Canyons Road	4 horas 5.0 / 8.0	450 / 137	Limitado a 12 personas por grupo. Sigue por la horquilla media de Taylor Creek pasando dos cabañas familiares hasta Double Arch Alcove.
17 Timber Creek Overlook Trail Kolob Canyons Road	0.5 hora 1.0 / 1.6	100 / 30	Luego una cresta hasta un pequeño pico con vistas de Timber Creek, Kolob Terrace y Pine Valley Mountains.

Extenuante

9 Angels Landing a West Rim Trail The Grotto	4 horas 5.4 / 8.7	1488 / 453	Bajadas escarpadas muy pronunciadas. No apto para personas que le temen a las alturas ni para niños pequeños. La última sección es una cresta pronunciada y estrecha hasta la cima.
11 Hidden Canyon Trail Weeping Rock	3 horas 2.4 / 3.9	850 / 259	Bajadas escarpadas muy pronunciadas. No apto para personas que le temen a las alturas. Sigue por una cara de un acantilado hasta la boca de un estrecho cañón.
12 Observation Point a East Rim Trail Weeping Rock	5 horas 8.0 / 12.9	2148 / 655	Bajadas escarpadas muy pronunciadas. Ascende por el Echo Canyon hasta un punto panorámico del Zion Canyon. Acceso a los senderos Cable Mountain, Deertrap, y East Mesa.
14 The Narrows a Riverside Walk Temple of Sinawava	8 horas 9.4 / 15.1	334 / 102	Lea la página tres y verifique las condiciones en el centro de visitantes antes de emprender la excursión. Los altos niveles de agua pueden evitar el acceso a The Narrows.
18 Kolob Arch a La Verkin Creek Trail Kolob Canyons Road	8 horas 14.0 / 22.5	699 / 213	Luego Timber y La Verkin Creeks. Conecta con el sendero al Kolob Arch, uno de los arcos autosostenidos más grandes del mundo.

Permanezca en los senderos establecidos y tenga cuidado al pisar, especialmente en los miradores y cerca de las bajadas escarpadas. Manténgase siempre alejado de las cornisas. Las personas inseguras acerca de las alturas deben detenerse si comienzan a sentirse incómodas. Nunca arroje ni deslice rocas; es posible que haya excursionistas más abajo.

Puntos de interés



PARADAS DEL AUTOBÚS

Entre abril y octubre, el viaje por el Zion Canyon está limitado a los autobuses únicamente. Los autobuses permiten el acceso a algunas de las más hermosas vistas y senderos de Zion National Park. Un viaje de ida y vuelta toma aproximadamente noventa minutos.

TEMPLE OF SINAWAVA

La entrada a The Narrows

Baños y estación de llenado de botellas de agua. Programas guiados por guardabosques.

Acceso a Riverside Walk y Virgin River.

BIG BEND

Pronunciada curva de Virgin River con escarpados acantilados

Programas guiados por guardabosques.

Vistas de Virgin River, Angels Landing, y Great White Throne.

WEEPING ROCK

Las vertientes de goteo dan lugar al surgimiento de jardines colgantes

Baños. Programas guiados por guardabosques.

Vistas de Angels Landing y Big Bend.

Acceso a los senderos Weeping Rock, East Rim, Hidden Canyon, y Observation Point.

THE GROTTTO

Área de picnic compartida entre álamos

Baños, área de picnic y agua. Programas guiados por guardabosques.

Vistas del Virgin River y Angels Landing.

Acceso a los senderos Grotto, Kayenta, y West Rim.

ZION LODGE

Habitaciones históricas, suites y cabañas enclavadas en Zion Canyon

Alojamiento, restaurantes, tienda de recuerdos, baños y estación de llenado de botellas de agua. Caminatas por senderos. Programas guiados por guardabosques.

Vistas de Lady Mountain, Heaps Canyon, y Virgin River.

Acceso a los senderos Emerald Pools, Grotto, y Sand Bench.

COURT OF THE PATRIARCHS

Un sendero corto y escarpado hacia el punto panorámico

Vistas de los picos Abraham, Isaac, y Jacob, Mt. Moroni, y The Sentinel.

CANYON JUNCTION

El unión de Zion-Mt. Carmel Highway y Zion Canyon Scenic Drive

Vistas del Virgin River y Zion Canyon.

Acceso al sendero Pa'rus.

ZION HUMAN HISTORY MUSEUM

Explore las experiencias de los pueblos de Zion Canyon

Muestras en interiores, mesa de información, película de orientación, muestras de arte rotativas, baños, librería, estación de llenado de botellas de agua. Programas guiados por guardabosques.

Vistas de Towers of the Virgin y Bridge Mountain.

Acceso al sendero Pa'rus.

ZION CANYON VISITOR CENTER

Punto de inicio para cualquier visita al Zion Canyon

Muestras en exteriores, mesa de información, permisos de acampe en zonas alejadas, librería, baños, área de picnic, estación de llenado de botellas de agua. Programas guiados por guardabosques.

Acceso a los senderos Pa'rus y Watchman.



ZION-MT. CARMEL HIGHWAY

Este recorrido panorámico de 10 millas (16 km) conecta los accesos sur y este. El camino consiste en un pronunciado recorrido por carreteras sinuosas y el histórico Zion-Mt. Carmel Tunnel. Para conocer las restricciones sobre vehículos grandes, consulte la página ocho.

KOLOB CANYONS ROAD

El recorrido escénico de cinco millas comienza en el Kolob Canyons Visitor Center y asciende hasta los espectaculares cañones y rocas rojas del área de los Kolob Canyons en el parque. El recorrido termina al Timber Creek Overlook.

KOLOB TERRACE ROAD

Este empinado recorrido escénico de 20 millas (32 km) comienza en el pueblo de Virgin y asciende hacia el norte, por las mesetas cubiertas de álamos temblones en las zonas más elevadas del parque. Por allí se puede llegar a Lava Point, que incluye área para picnic, área de acampe primitivo y un espectacular mirador. No se recomienda el acceso de vehículos que arrastran remolques.



ZION HUMAN HISTORY MUSEUM

Las muestras de interiores se concentran en la historia del hombre de Zion National Park. Una película de orientación de 22 minutos destaca los impresionantes paisajes y analiza la historia del cañón. Las muestras de arte rotativas presentan a los artistas regionales. Los guardabosques responderán sus preguntas en la mesa de información. Visite la librería para obtener mapas, libros y recuerdos. Afuera encontrará impresionantes vistas de Towers of the Virgin y Bridge Mountain.



ZION CANYON VISITOR CENTER

Ubicado en el Acceso sur del parque, este es el lugar para comenzar su recorrido. Los guardabosques y los exhibidores exteriores le ayudarán a planificar su visita y a aprovechar su tiempo al máximo.

Los guardabosques júnior reciben sus placas en la mesa de entrada luego de completar el libro de actividades autoguiadas. Consulte en Zion Canyon Backcountry Desk acerca de los permisos para excursiones de mochileros, cañonismo y otros tipos de excursiones. Visite la librería para obtener mapas, libros y recuerdos. Afuera puede caminar a lo largo de Virgin River bajo la sombra de The Watchman.

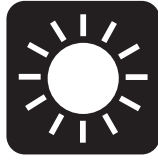
KOLOB CANYONS VISITOR CENTER

Ubicados en las afueras de la Interestatal 15 en la Salida 40, a 45 millas (72 km) al norte de Springdale y a 17 millas (27 km) al sur de Cedar City, este es el punto de entrada al área de Kolob Canyons en el parque. Los guardabosques están disponibles para contestar sus preguntas y emitir los permisos de acampe en zonas alejadas. Las muestras exploran la geología, vegetación y vida silvestre de este paisaje único.



El sendero de Taylor Creek en el área de los Kolob Canyons de Zion National Park.

Clima



Esté siempre preparado para una amplia diversidad de condiciones climáticas.

Las temperaturas en el parque pueden variar drásticamente, al variar la altura y el momento del día. Las temperaturas diurnas y nocturnas pueden diferir en más de 30°F/17°C. La vestimenta en capas es una buena forma de prepararse para los cambios de temperatura.



Mes	E	F	M	A	M	J	J	A	S	O	N	D
Temperatura (°C)												
Máxima normal diaria	11	14	17	23	28	34	38	36	33	26	17	12
Mínima normal diaria	-1,6	-0,5	2,2	6,1	11,1	15,5	20	18,8	15,5	9,4	2,7	-1,1
Máxima extrema	21,6	25,5	30	34,4	38,8	45,5	46,1	43,8	43,3	36,1	28,3	21,6
Mínima extrema	-18,8	-15,5	-11,1	-5	-5,5	4,4	10,5	10	0,5	-5	-10,5	-14
Días de más de 32°C	0	0	0	1	8	21	30	28	18	3	0	0
Días de menos 0°C	19	14	10	3	0	0	0	0	0	1	9	18
Precipitaciones (cm)												
Normal	4,1	4,1	4,3	4,3	1,7	1,5	2	4,1	2	2,5	3	3,8
Máximo	19	17	18	11,2	7,6	10,1	9,1	12,1	17	8,3	8,1	10,9
Máximo en 24 horas	4,1	3,3	2,3	3	4,6	5,6	2,8	4	3,6	3,3	3,3	5,1
Caída de nieve máxima	66	45,7	35,5	7,6	<1	0	0	0	<1	2,5	12,7	53,3
Día con precipitaciones	7	7	8	6	5	3	5	6	4	4	5	6
Cantidad de tormentas	0	0	0	1	4	5	14	15	5	2	0	0

Las temperaturas en los Kolob Canyons pueden ser entre cinco y diez grados más bajas que en el Zion Canyon.

No deje rastro



Zion National Park es mucho más que un destino recreativo. Es un santuario de recursos naturales y culturales. Conservar esta

herencia es una tarea que el National Park Service no puede realizar por sí solo. Todos debemos tener un rol fundamental ayudando a conservar el santuario de Zion para el futuro. Por favor, respete su parque nacional.

Lleve toda la basura que genere fuera del parque, incluido el papel higiénico.

Permanezca en los senderos marcados. Las caminatas fuera de los senderos pueden generar pérdida de vegetación,

compactación del suelo, erosión y dejar marcas antiestéticas en el paisaje.

Por favor estacione sólo en las áreas designadas. Las multas pueden ascender a \$250.

Es ilegal retirar cualquier elemento de Zion National Park. Deje las flores, rocas y todo lo que encuentre para que otros lo disfruten.

Alimentar, lastimar o capturar animales silvestres es ilegal y puede causar heridas o la muerte del animal. Los animales pueden volverse agresivos cuando se los alimenta.

Los sonidos naturales y la tranquilidad son características importantes del parque. Por favor, sea consciente del ruido que genera en torno a la vida silvestre y permita que otros disfruten de la soledad y la quietud del parque. Viaje tranquilo y limite el tamaño de su grupo.

ESTACIONES DE LLENADO DE BOTELLAS DE AGUA

Ayúdenos a reducir los desechos y traiga botellas de agua reutilizables. Las estaciones de llenado están ubicadas en el Zion Canyon Visitor Center, Zion Human History Museum, Zion Lodge, y la parada del autobús de Temple of Sinawava.



El Zion Canyon Visitor Center es un excelente ejemplo de diseño sostenible.

Transporte

Horario de autobuses

	Primavera	Verano	Otoño
Autobús del Zion Canyon			
Autobús expreso desde Zion Canyon Visitor Center	6:45	5:45	6:45
Primer autobús desde Zion Canyon Visitor Center	7:00	6:30	7:00
Último autobús a Springdale ruta desde Temple of Sinawava desde Zion Lodge	21:14 21:30	22:14 22:30	21:14 21:30
Último autobús desde Zion Canyon Visitor Center desde Temple of Sinawava	21:30 22:00	22:30 23:00	21:30 22:00
Autobús a Springdale			
Autobús expreso desde Majestic View Lodge	6:35	5:35	6:35
Primer autobús desde Majestic View Lodge desde Zion Canyon Theatre	7:00 7:15	6:45 7:00	7:00 7:15
Último autobús a Zion Canyon ruta desde Majestic View Lodge	21:00	22:00	21:00
Último autobús desde Zion Canyon Theatre desde Majestic View Lodge	22:00 22:15	23:00 23:15	22:00 22:15

El tiempo de espera promedio de un autobús es de quince minutos o menos. La espera generalmente es más corta en horario pico. Los autobuses de verano funcionan con intervalos de treinta minutos, desde las 21:00 a las 23:30.

Vehículos grandes



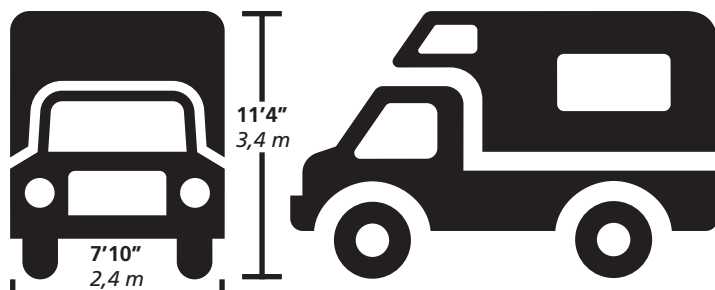
El Zion-Mt Carmel Tunnel conecta al Zion Canyon con el lado este del parque. Fue construido en 1920, cuando los vehículos grandes no eran tan comunes. Los vehículos de 11'4" (3,4 m) de alto o 7'10" (2,4 m) de ancho, o más, deben tener una escolta o control de tráfico cuando atraviesen un túnel. Debido a las dimensiones del túnel, prácticamente todos los vehículos recreativos, autobuses, remolques, casas rodantes, campers y botes necesitan una escolta.

Los visitantes que requieran una escolta deben pagar una cuota de \$15 por vehículo además del costo de la entrada. Pague esta cuota en la estación ubicada en la entrada del parque



ESCOLTAS EN EL TÚNEL
Los visitantes que requieran una escolta deben pagar una cuota de \$15 por vehículo además del costo de la entrada. Pague esta cuota en la estación ubicada en la entrada del parque

Si su vehículo tiene 11'4" (3,4 m) de alto o más o 7'10" (2,4 m) de ancho o más, incluidos los espejos, toldos y conectores, necesitará una escolta.



antes de dirigirse hacia el túnel. Esta cuota es válida por dos viajes a través del túnel para el mismo vehículo durante un período de siete días. Los guardabosques detienen el tráfico entrante y usted conduce por el centro de la calle. Pedimos disculpas por las demoras que resulten de esta medida de seguridad.



VIAJE PROHIBIDO

No se permiten ciclistas ni peatones en el túnel. Los vehículos no permitidos incluyen:

- Vehículos de más de cuatro metros de altura
- Semirremolques y vehículos comerciales
- Vehículos que transportan materiales peligrosos
- Vehículos que pesan más de 25 toneladas
- Vehículos combinados de más de 15,2 m



AUTOBÚS DEL ZION CANYON

Entre abril y octubre, el viaje por el Zion Canyon Scenic Drive está limitado a los autobuses únicamente. Los autobuses cuentan con espacio para mochilas, equipo de escalada, dos bicicletas y demás equipamiento. Los autobuses gratuitos funcionan durante el día. Puede subir y bajar las veces que lo desee. No se permiten macotas.

AUTOBÚS A SPRINGDALE

Junto con el Autobús de Zion Canyon, el autobús de Springdale recoge y deja pasajeros en la ciudad de Springdale y frente al Virgin River desde la entrada para peatones al parque y el Zion Canyon Visitor Center.



ESTACIONAMIENTO

Todas las áreas de estacionamiento del parque están completas normalmente entre las 10:00 y las 15:00. Para evitar demoras en la puerta de acceso y buscando un espacio para estacionar, estacione en Springdale y tome el autobús gratuitos hasta la entrada de peatones del parque. Los autobuses recogen y dejan pasajeros en nueve paradas distribuidas en la ciudad. Si pasa la noche en Springdale, deje su vehículo y tome el autobús. Además, los grupos de una o dos personas pueden ahorrar en el arancel de entrada en la entrada para peatones. El precio para una persona es de \$12 y para dos personas es de \$24. Un grupo o familia de tres ó más no deberán pagar más de \$25 por arancel de vehículo.

El estacionamiento indebido no es seguro, puede dañar recursos del parque y es descortés para con los demás visitantes. Por favor estacione sólo en las áreas designadas. Las reglas de estacionamiento deben cumplirse en forma estricta y se expedirán multas por estacionar en áreas no permitidas identificadas, debido a obstrucción del tráfico y daño a los recursos o propiedad del gobierno. Estacione con responsabilidad y evite multas.



AUTOMÓVILES

El viaje por Zion Canyon desde abril a octubre puede realizarse sólo en los autobuses. Sólo el Zion Canyon Scenic Drive está cerrado a vehículos particulares. El Zion-Mt. Carmel Highway que cruza el parque está abierta a vehículos particulares; sin embargo, es posible encontrarse con desvíos por caminos en construcción y demoras. Utilice una ruta alternativa para evitar la construcción.

El Zion-Mt. Carmel Highway que cruza el parque está abierta a vehículos particulares; sin embargo, es posible encontrarse con desvíos por caminos en construcción y demoras. Utilice una ruta alternativa para evitar la construcción.



TAXIS PRIVADOS

Puede elegir comenzar su excursión a pie en un lugar distinto que su destino. Los autobuses privados y los servicios de taxi están disponibles.



OTROS VEHÍCULOS

No se permiten otros vehículos en Zion National Park, como vehículos todo terreno o vehículos utilitarios.



Muchos otros parques nacionales se encuentran en la área, incluyendo Bryce Canyon National Park y Grand Canyon National Park.