



## En casa en un área salvaje

El estado salvaje del Parque nacional y reserva Wrangell-San Elías es excepcional y su geografía es impresionante. El monte Wrangell, con el mismo nombre que una de las cuatro cadenas montañosas del parque, es un volcán activo. Cientos de glaciares y campos de hielo se forman en las cumbres altas, luego se derriten en ríos y arroyos que desembocan en el golfo de Alaska y el mar de Bering. El hielo es un puente que conecta las áreas geográficamente aisladas del parque.

La Ley de conservación de tierras de interés nacional de Alaska (ANILCA, por sus siglas en inglés) de 1980

permite la captura de subsistencia de la vida silvestre dentro del parque y la reserva así como la caza deportiva solo en la reserva. Los cazadores encuentran a las ovejas de Dall, el mamífero más grande y más numeroso del parque, en las laderas de las montañas donde buscan juncias, pastos y hierbas. El salmón rojo, chinook y coho desovan en lagos y arroyos de la zona y son atrapados en el río Copper con ruedas de pesca, redes de pesca y caña y carrete. En la esquina sureste del parque, los habitantes de Tlingit atrapan focas de puerto, que se alimentan de peces e invertebrados marinos. Estas especies y

muchas más son alimentos clave en la dieta de subsistencia de los habitantes de Ahtna y Alto Tanana Athabaska, Eyak y Tlingit. Las personas locales no nativas también comparten la abundancia.

Aquí, los inviernos largos y oscuros y los veranos breves y exuberantes dan intensidad a la vida. Los sonidos de las aves migratorias, incluidos los cisnes trompeteros, los túrdidos y los parúlidos, dan vida a los largos días de verano.

A fines del verano, los osos negros y pardos, atraídos

por los sapindus en maduración, frecuentan los bosques y las barras de grava. La historia humana aquí es antigua y relativamente escasa, y ha dejado una ligera huella en el inmenso paisaje. Incluso donde las personas continúan cazando, pescando y atrapando, la mayoría de las poblaciones de animales, peces y plantas son saludables y se autorregulan. Para las especies que llaman Wrangell-San Elías su hogar, el tamaño y la lejanía del parque aseguran un ecosistema que funciona naturalmente.

# ÁREA SALVAJE HABITADA

## COMPARTIENDO LA ABUNDANCIA DE LA TIERRA



Las culturas presentes en Alaska surcentral incluyen el Alto Ahtna, o 'Personas de los manantiales' (Tat'ahwt'aenn). Su identidad está arraigada en la tierra, el agua y el hielo de la región superior del río Copper, donde recurren al conocimiento ecológico tradicional para cazar, recolectar, atrapar y pescar. Su conocimiento, nacido de la disciplina y la sabiduría transmitida de generación en generación, contribuye a una economía basada en el intercambio de recursos naturales. Esto difiere de la economía de mercados que prevalece en otras partes de los Estados Unidos.

Durante el invierno, la gente del Alto Ahtna tradicionalmente cazaba los caribúes, alces y ovejas de Dall, y atrapaba pequeños mamíferos en las tierras altas. En verano se trasladaron a los campamentos de pesca. Construyeron trampas para peces en riachuelos de fondo plano y lentos.

En las rápidas aguas del río Copper, la gente usaba redes para pescar salmón antes de adoptar las ruedas de pesca a principios del siglo XX. Los brazos de la rueda de pesca son como los radios en una rueda. A medida que la corriente impulsa las paletas, haciendo que las

canastas giratorias levanten al pez del agua. En verano, verá muchas de estas ruedas a lo largo de los bordes del río.

Cuando los recién llegados comenzaron a aparecer a fines del siglo XIX, surgieron nuevas oportunidades económicas. Algunos habitantes de Ahtna comenzaron a trabajar por dinero, pero también continuaron recolectando recursos naturales para mantener a sus familias. Aunque algunos nativos de Alaska ahora viven en ciudades, también continúan participando en la economía de intercambio tradicional.

FOTOS, ARRIBA, DE IZQUIERDA A DERECHA: ARÁNDANO—NPS / BARBARA CELLARIUS; CARIBÚES—© JACOB W. FRANK; OVEJA DE DALL—PATRICK J. ENDRES / ALASKA PHOTOGRAPHICS; LUPINO—NPS; CISNE TROMPETERO—© TIM DREW; SAPINDUS—© EDDIE KING; OSO PARDO—© TOM BLANDFORD

FONDO: BAHÍA DE HIELO Y MONTE SAN ELÍAS—NPS / NEAL HERBERT

FOTOS, ARRIBA, DE IZQUIERDA A DERECHA: FAMILIA CHARLEY SANFORD, ALTO AHTNA—ARCHIVOS NACIONALES; SALMÓN COHO—USFWS / TIM KNEPP; RUEDA DE PESCA—© MICHAEL QUINTON; LIMPIEZA DEL SALMÓN—NPS / BARBARA CELLARIUS; ALCE—© G.W. BEYERSBERGEN; XORRO ROJO—© TOM WALKER; GRUPO DE PERROS, CHISANA—BIBLIOTECA DEL ESTADO DE ALASKA P178-097; MENA DE COBRE—NPS / MELINDA SCHMITT; DE TURISMO EN EL MOLINO KENNECOTT—NPS / JAMIE HART

## PROSPECCIÓN DE LA RIQUEZA



Después del éxito en Klondike en 1896, miles de buscadores de oro llegaron a Alaska. Muchos se dirigieron a Chisana y Nabesna, pero solo encontraron pequeñas cantidades de oro. El descubrimiento de depósitos de cobre en el valle del río Chitina atrajo a inversionistas que formaron un sindicato para desarrollar una mina. Para transportar la mena construyeron un ferrocarril que fue terminado en 1911. Conectó la mina Kennecott con Cordova y desde allí con mercados rentables.

En su apogeo de operación, la compañía empleó a 600 personas, muchos de ellos inmigrantes que trabajaban siete días a la semana mientras vivían

en barracas atestadas de gente. Para 1938, cuando se cerró la mina, los trabajadores habían extraído mineral con un valor de mercado de alrededor de \$200 millones en ese momento.

Aunque la mina Kennecott y el molino cerraron, la comunidad continúa prosperando. Los equipos de restauración dan vida a las reliquias de una época de crecimiento industrial, mercados expandidos, migración global e innovación. En Kennecott, puede seguir los pasos de los trabajadores del molino y sus familias, y contemplar lo que hizo de este lugar accidentado un hogar.

## INGRESA A OTRO MUNDO

Los glaciares, campos de hielo, ríos y montañas ofrecen desafíos e incomparables recompensas para los aventureros.

En primavera, los escaladores intentan subir el monte Drum, Sanford, Blackburn y San Elías. Por lo general, los excursionistas comienzan desde los puntos a lo largo de las carreteras Nabesna o McCarthy, las únicas dos carreteras que ingresan al parque. Otros se dirigen a lo largo del Glaciar de Raiz (*derecha*), cuya amplitud y vistas lejanas del monte Blackburn y la escalera de hielo son de otro mundo.

Antes de dirigirse al interior del país, familiarícese con las técnicas para cruzar de forma segura los glaciares, ríos y arroyos. Muchos ríos son intransitables, y algunos pueden convertirse rápidamente en torrentes embravecidos.

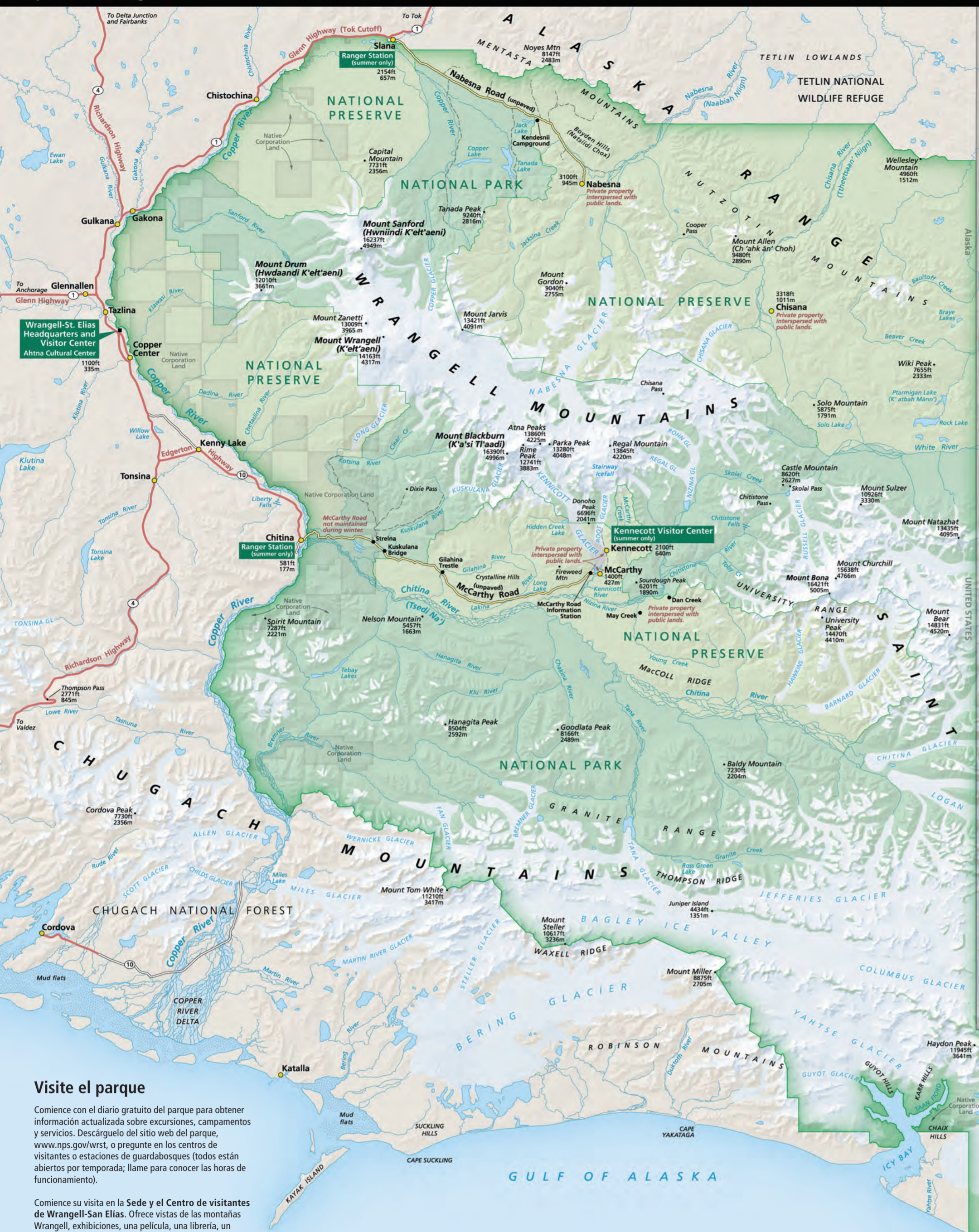
Pase sobre río Copper desde Chitina hasta el golfo de Alaska, cerca de Córdoba, para ver algunos de los terrenos más accidentados del parque. Los kayakistas de mar pueden optar por remar en las áreas de Bahía de hielo y Yakutat. Esquiar de a través del campo también ofrece otra forma de explorar en invierno y primavera. Los campistas indican que agosto y septiembre son temporadas frescas, con menos mosquitos. Para obtener vistas aéreas, puede volar o alquilar un avión.



FOTOS, DE IZQUIERDA A DERECHA: ESCALADOR DE HIELO, GLACIAR DE RAIZ—NPS / JACOB W. FRANK; ACAMPANDO EN LA PISTA DE ATERRIZAJE—NPS / NEAL HERBERT; EXCURSIÓN SEGURA CON CRAMPÓN EN EL GLACIAR DE RAIZ—BETSY BRADBURY / KENNICOTT WILDERNESS GUIDES



# Explore Wrangell-San Elías



**Legend**

- Wrangell-St. Elias National Park
- Wrangell-St. Elias National Preserve
- Native Corporation Lands
- Unpaved road within park
- Other unpaved road
- Trail

**Scale**  
0 10 20 30 Kilometers  
0 10 20 30 Miles

**Alaska Native Place Names**

English place name	Native place name	Language	Meaning
Boyden Hills	Natsidi Chox	Ahtna	Big Lowland One
Chisana River	Ttheetsaan' Niign	Upper Tanana	Rock River
Chitina River	Tsedi Na'	Ahtna	Copper River
Grand Wash	Taa Héeni	Tlingit	Seal Creek
Hubbard Glacier	Sit' Tlein	Tlingit	Big Glacier
Malaspina Glacier	Sit' Tlein	Tlingit	Big Glacier
Mount Allen	Ch 'ahk an' Choh	Upper Tanana	Big Burn
Mount Blackburn	K'a'si T'aadi	Ahtna	The One at Cold Headwaters
Mount Drum	Hwdaandi K'elt'aeni	Ahtna	Downriver K'elt'aeni
Mount St. Elias	Was'eitushaa	Tlingit	Mountain Inland of Was'e
Mount Sanford	Hwiniidi K'elt'aeni	Ahtna	Upriver K'elt'aeni
Mount Wrangell	K'elt'aeni	Ahtna	The One that Controls Weather
Mount Wrangell (when smoking)	K'eledi	Ahtna	The One with Smoke on it
Nabesna River	Naabiah Niign	Upper Tanana	Along the Muddy River
Ptarmigan Lake	K' atbah Mann'	Upper Tanana	Ptarmigan Lake

**Preservando las áreas salvajes**

**Patrimonio de la humanidad**

El congreso protegió 9.6 millones de acres del Parque nacional y reserva Wrangell-San Elías como área salvaje según la Ley de áreas salvajes de 1964. Para obtener información sobre el Sistema nacional de conservación de las áreas salvajes, visite [www.wilderness.net](http://www.wilderness.net).

El Parque nacional y reserva Wrangell-San Elías, el Parque y reserva de la bahía glaciar, el Parque y reserva Klauane de Canadá y el Parque provincial de Tatshenshini-Alsek forman parte de un Patrimonio de la humanidad de 24 millones de acres, uno de los ecosistemas más grandes internacionalmente protegidos de la tierra.

### Visite el parque

Comience con el diario gratuito del parque para obtener información actualizada sobre excursiones, campamentos y servicios. Descárguelo del sitio web del parque, [www.nps.gov/wrst](http://www.nps.gov/wrst), o pregunte en los centros de visitantes o estaciones de guardabosques (todos están abiertos por temporada; llame para conocer las horas de funcionamiento).

Comience su visita en la Sede y el Centro de visitantes de Wrangell-San Elías. Ofrece vistas de las montañas Wrangell, exhibiciones, una película, una librería, un refugio para picnic, rutas cortas de senderismo, información sobre el parque y charlas y paseos de guardabosques de temporada.

El Centro de visitantes de Kennecott, ubicado en la histórica escuela Blackburn School, es su centro de información sobre el Monumento Histórico Nacional de las Minas de Kennecott. Ofrece vistas a la montaña y al glaciar, exhibiciones, una película, charlas de guardabosques de temporada y paseos, e información sobre estructuras históricas y senderos para caminatas. Las Estaciones de guardabosques de Slana y Chitina son puertas de acceso a las dos vías del parque. Proporcionan planificación de viajes a zonas rurales, actualizaciones de carreteras e información del área. La Estación de guardabosques de Yakutat es un punto de acceso para el monte San Elías, el glaciar Hubbard y más de cien millas de la costa remota.

**Seguridad** Las oportunidades de rescate y evacuación en el zonas rurales son escasas; el tiempo de respuesta puede ser lento. La preparación adecuada, la experiencia y el conocimiento de las habilidades de supervivencia y viaje en áreas salvajes son esenciales. Siempre lleve raciones y equipo adicional para emergencias o retrasos relacionados con el clima. • Antes de ir a zonas rurales, complete un itinerario en el centro de visitantes o la estación de guardabosques. Informe a un amigo o familiar sobre su ruta y la fecha y hora de regreso esperada. • Esta es zona de osos! Obtenga un folleto de seguridad contra osos en un centro de visitantes o en una estación de guardabosques. Haga ruido. Quédesse con un grupo. Se requieren recipientes de comida resistentes a los osos, disponibles en los centros de visitantes, para todos los campamentos de zonas rurales. Le recomendamos

encarecidamente que lleve aerosol contra osos. • No se acerque a los alces, ellos dañan a más personas que osos. • Puede haber presencia de explosivos, químicos tóxicos y residuos en las áreas mineras. • Para conocer las normas sobre armas de fuego, consultar el sitio web del parque.

**Envío de NPS por llamadas de emergencias las 24 horas**  
907-683-9555 o 911

**Terreno privado** La propiedad privada y los terrenos de corporaciones nativas se encuentran dentro del parque y conservan los límites. No pasar. Respete los derechos de todos los propietarios.

**Accesibilidad** Nos esforzamos para que nuestras instalaciones, servicios y programas sean accesibles para

todos. Para obtener información, diríjase a un centro de visitantes, pregunte a un guardabosque, llame o visite nuestro sitio web.

El Parque nacional y reserva Wrangell-San Elías es uno de los más de 400 parques en el Sistema de parques nacionales. Para obtener más información, visite [www.nps.gov](http://www.nps.gov).

**Más información**  
Parque nacional y reserva Wrangell-San Elías  
PO Box 439  
Mile 106.8 Richardson Hwy.  
Copper Center, AK 99573  
907-822-5234  
[www.nps.gov/wrst](http://www.nps.gov/wrst)

**National Park Foundation**  
Join the park community.  
[www.nationalparks.org](http://www.nationalparks.org)

© GPO 2009 - 488-488/0000-0000-0000  
Impreso en papel reciclado.

## Viaje por las montañas de Wrangell



**Legend**

- Campground
- Restrooms
- Parking
- Picnic area
- Telephone

Scale varies on this map. Foreground areas appear larger than comparable areas in the background.